

Séminaire de maîtrise

La spatialité des camps informels de réfugiés syriens au Liban : territoires distincts aux multiples assemblages

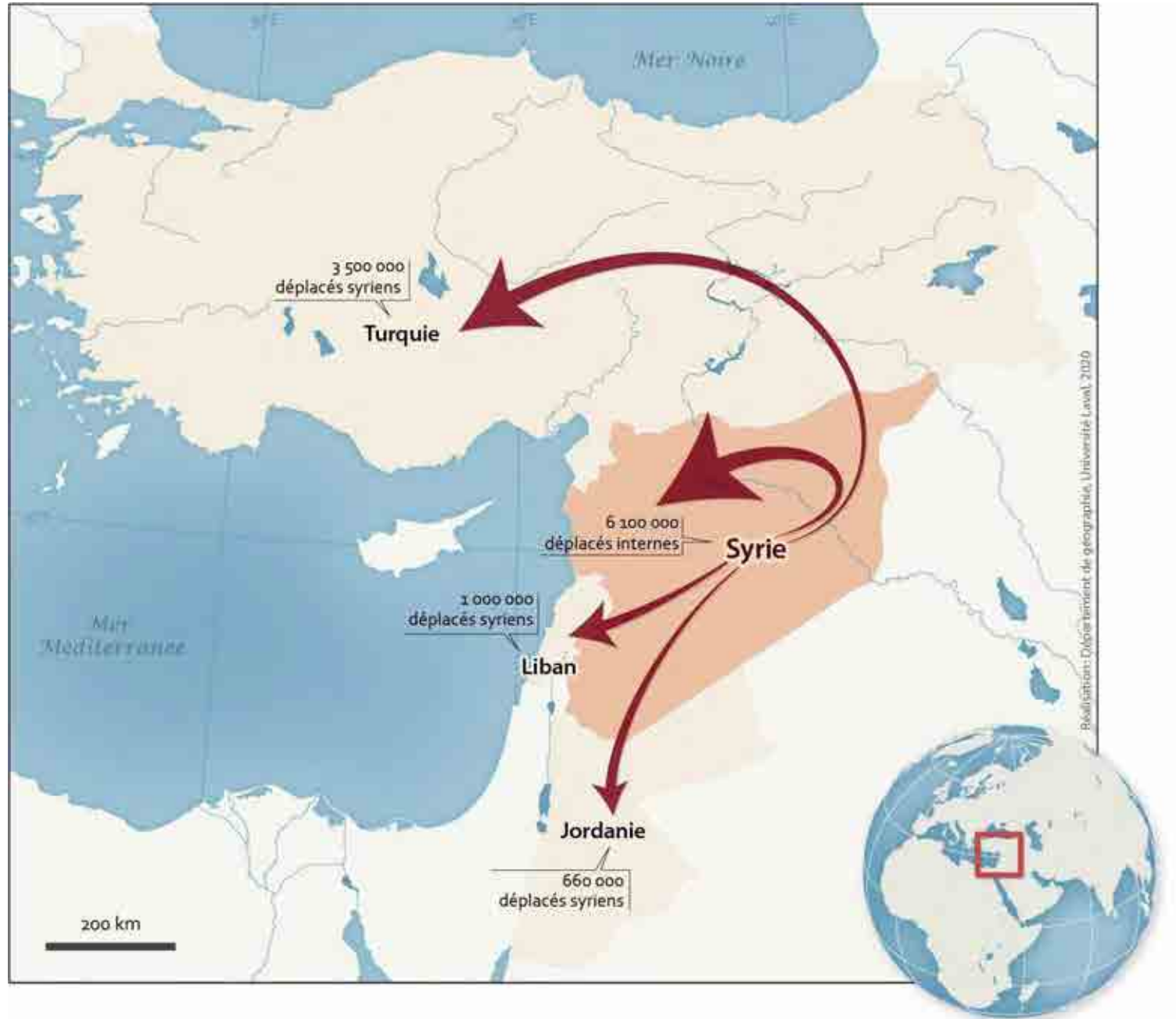
William McNicoll

13 mars 2020

Plan de la présentation

- Mise en contexte
- Approche méthodologique
- Cadre conceptuel et analytique
- Résultats préliminaires
- Conclusion

Migrations syriennes au Moyen-Orient



Mise en contexte

1. Conflit syrien en 2011, flux massif de réfugiés syriens au Liban, estimations de 1,5 millions (VASyR, 2019)

2. Le Liban est un pays démographiquement diversifié dont le système politique est sectaire

3. Carrefour migratoire au Proche-Orient (réfugiés syriens, palestiniens, irakiens et travailleuses migrantes domestiques de l'Asie et de l'Afrique)

4. Approximativement 30% de la population est migrante. Il s'agit du premier pays d'accueil en termes de nombre de migrants par rapport à sa population (International migrant stock 2019, Nations Unies).

5. Le pays possède une histoire conflictuelle avec l'établissement de camps formels en raison de la militarisation des camps palestiniens par le passé

Politiques de gestion des réfugiés

Le cas du Liban

1. HCR mandaté (selon le MoU) pour effectuer la gestion des « réfugiés » sur le territoire. Enregistrement des réfugiés jusqu'en 2014.

2. Changement de cap des autorités libanaise en 2014 (demande d'arrêt des enregistrements, politiques frontalières et d'obtention de statut plus strictes)

3. Désenregistrement de certains groupes de réfugiés, augmentation des réfugiés vivant sans statut légal (73% en 2017, 78% en 2019 selon le VASyR)

4. Aucune politique formelle de mise en camp, dissémination des Syriens sur le territoire libanais. Consentement étatique envers les camps informels (Sanyal, 2017).

5. Les camps informels ne sont donc pas gérés ni organisés par l'État. Ils possèdent des modes de gestion privatisés qui permet l'introduction d'acteurs locaux.

Définir le camp

« Ainsi, ces espaces déréglementés et privés forment des nouveaux espaces de refuge qui sont assemblés à travers des réseaux d'acteurs traditionnels et nouveaux. Ils sont habités par les réfugiés et, dans plusieurs cas, régulés, contrôlés et ségrégués comme des camps par des acteurs privés, tels que les propriétaires, organisations charitables et autres entités. »

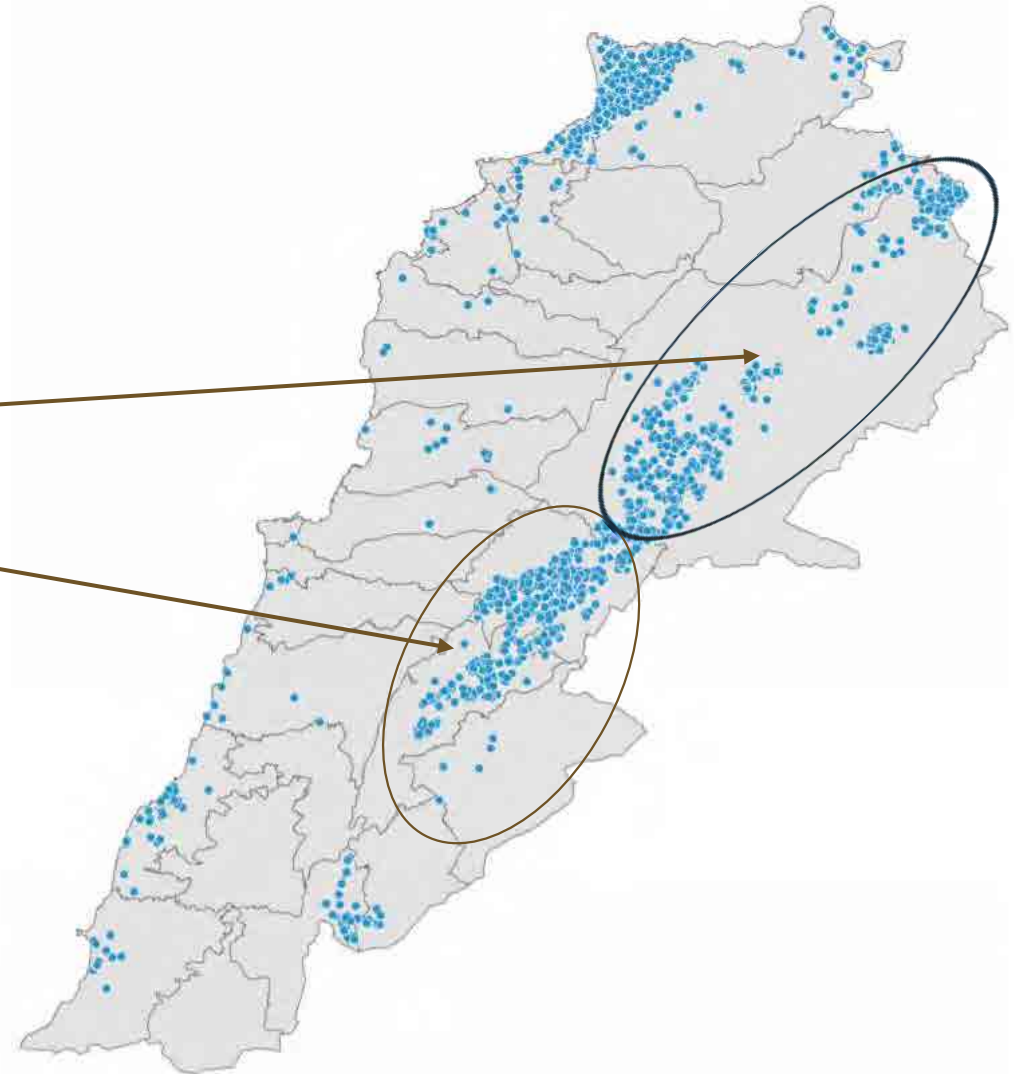
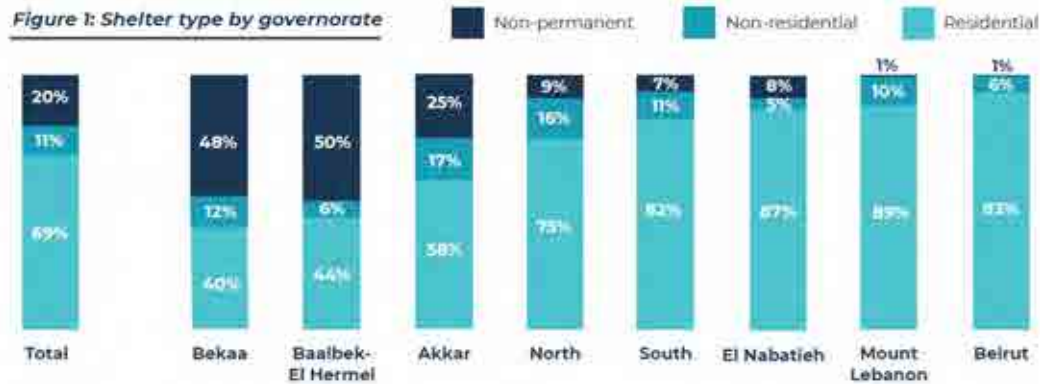
[Traduction libre] (Sanyal, 2017)



Camps informels au Liban en 2019

Nombre de personnes vivant dans des camps
(UNHCR, 2019)

- Gouvernorat Baalbek-Hermel : 93 236
- Gouvernorat de la Bekaa : 122 122
- Total Liban : 296 803



UNHCR. (2017) In Focus : Informal Settlements. Mapping of informal settlements. [En ligne]. Repéré à <https://data2.unhcr.org/en/documents/download/59472>

Un archipel de camps au Liban

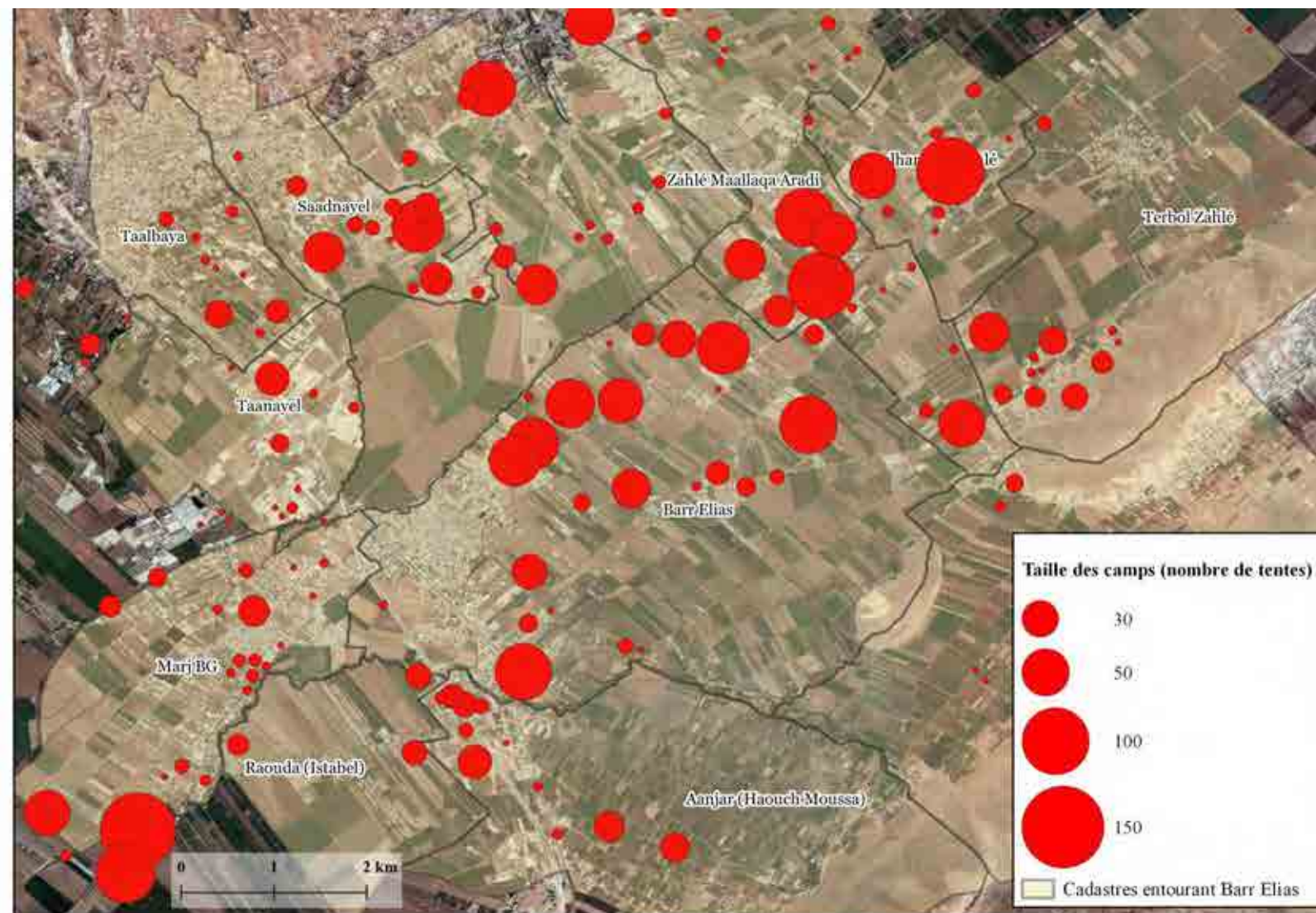
Plus grand nombre de tentes : **225**

Plus grand nombre d'individus : **965**

Nombre de camps de 4 tentes et plus : **2701**

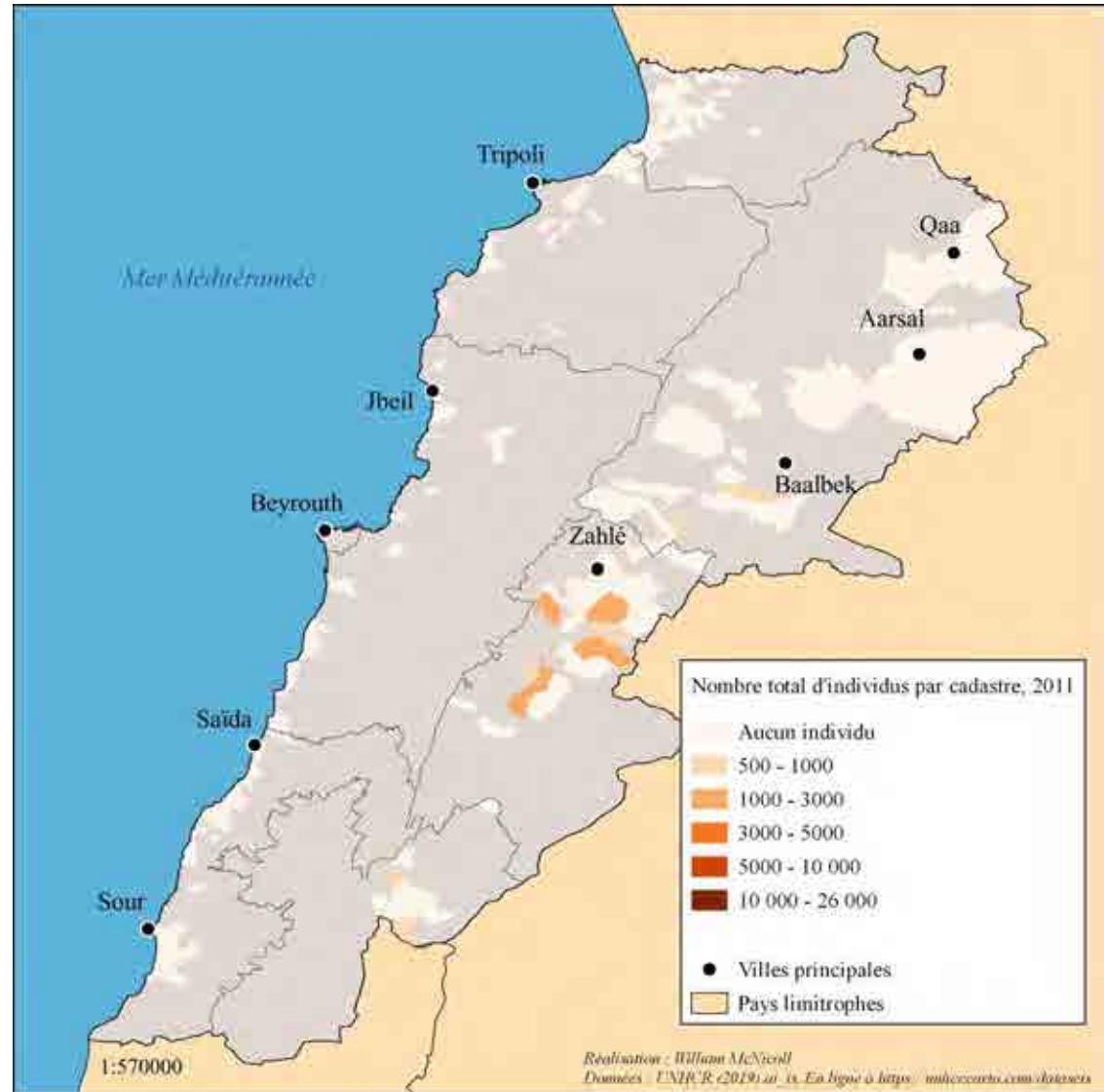
Nombre de camps de 10 personnes ou plus : **4465**

Bar Elias : **211 camps, 16 728 réfugiés**

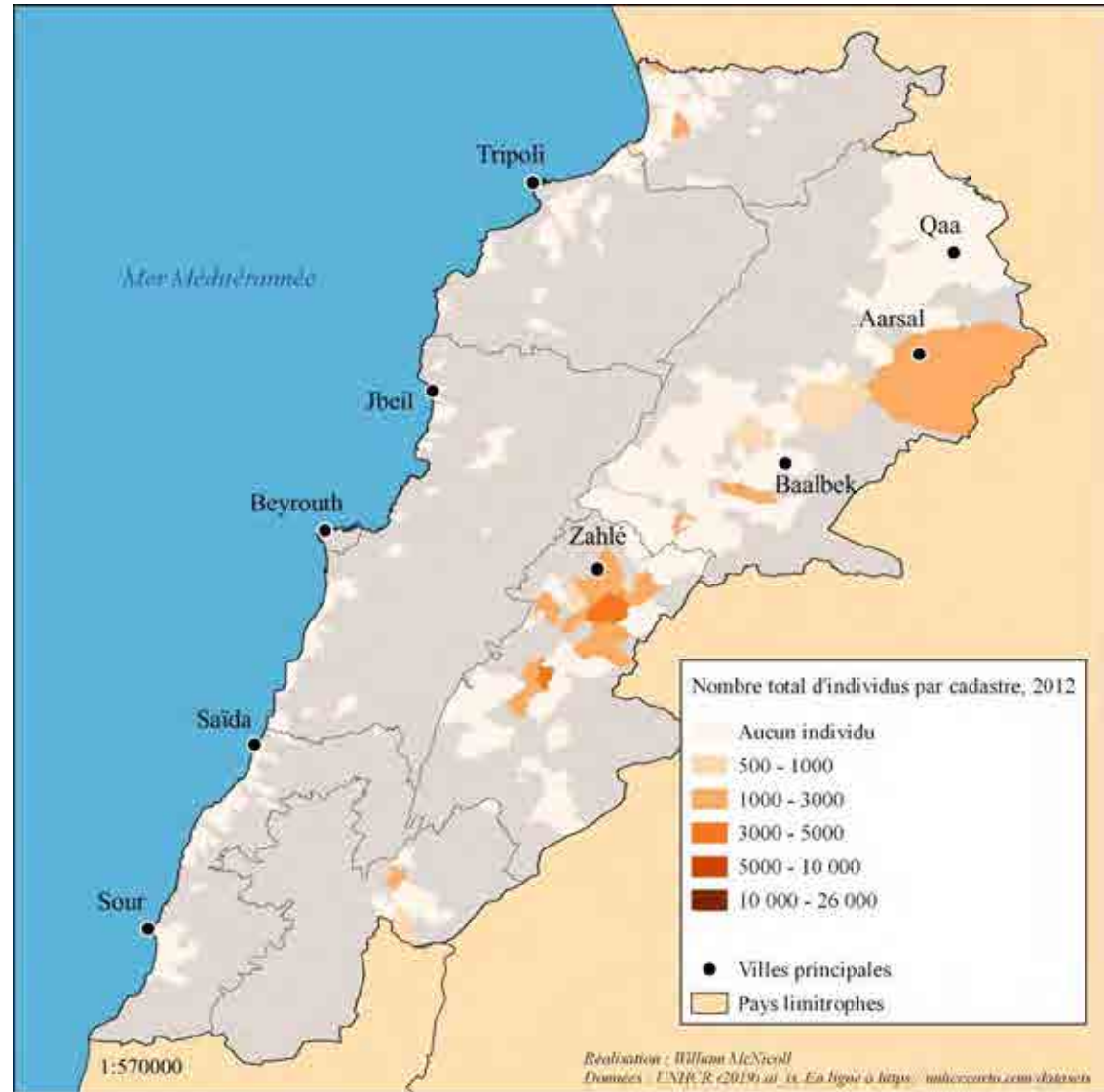


Réalisation : William McNicoll

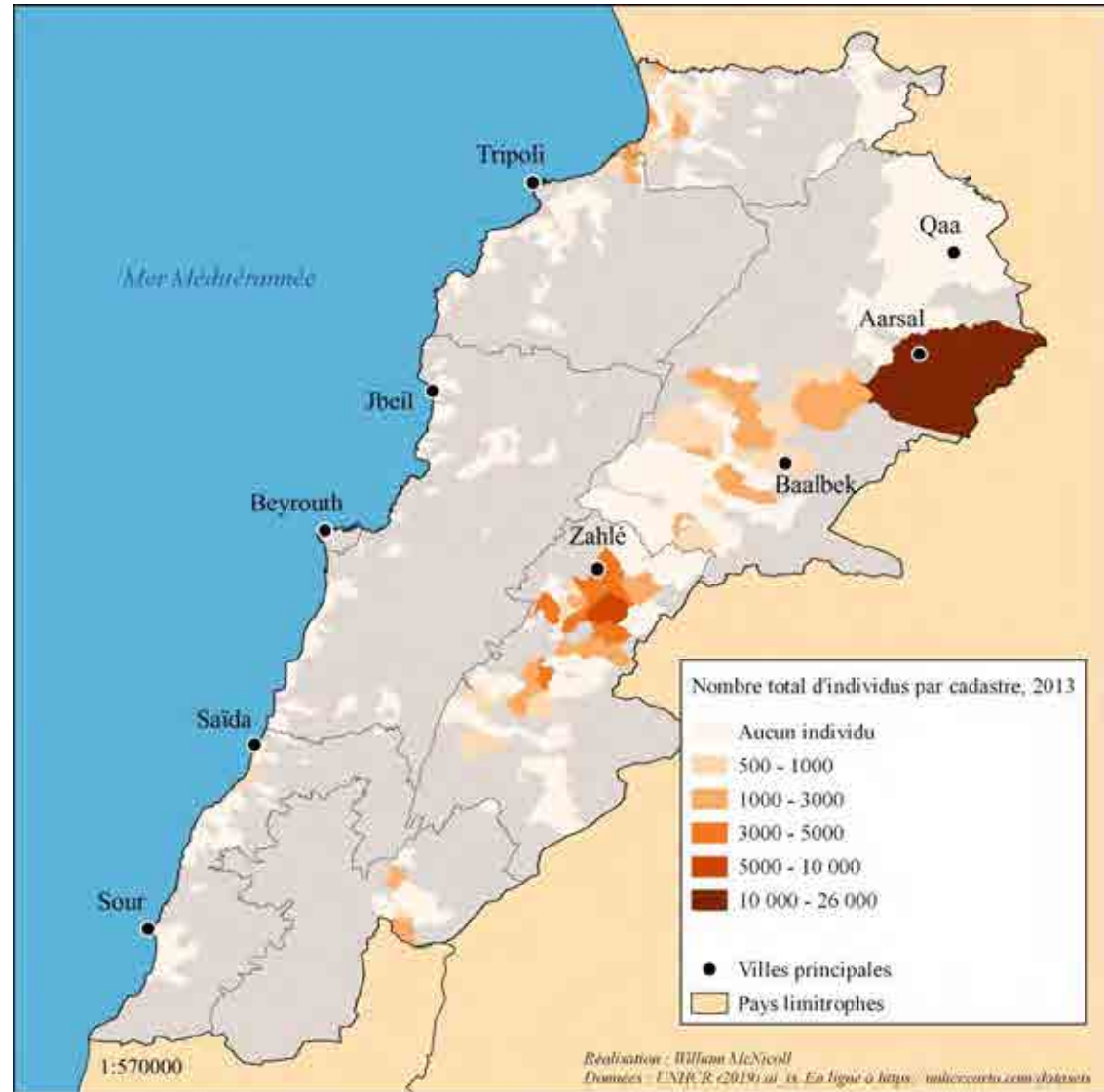
2011



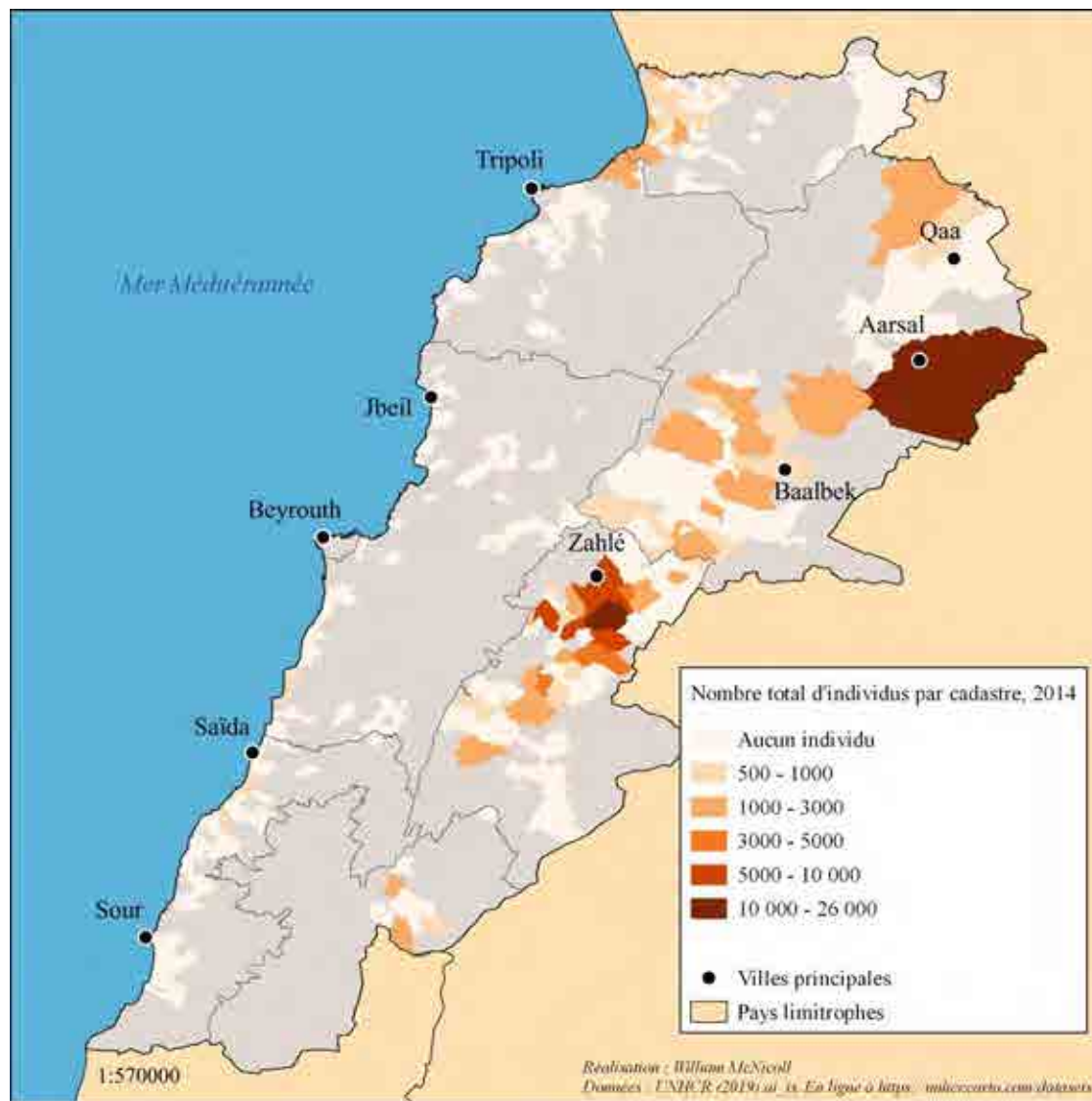
2012



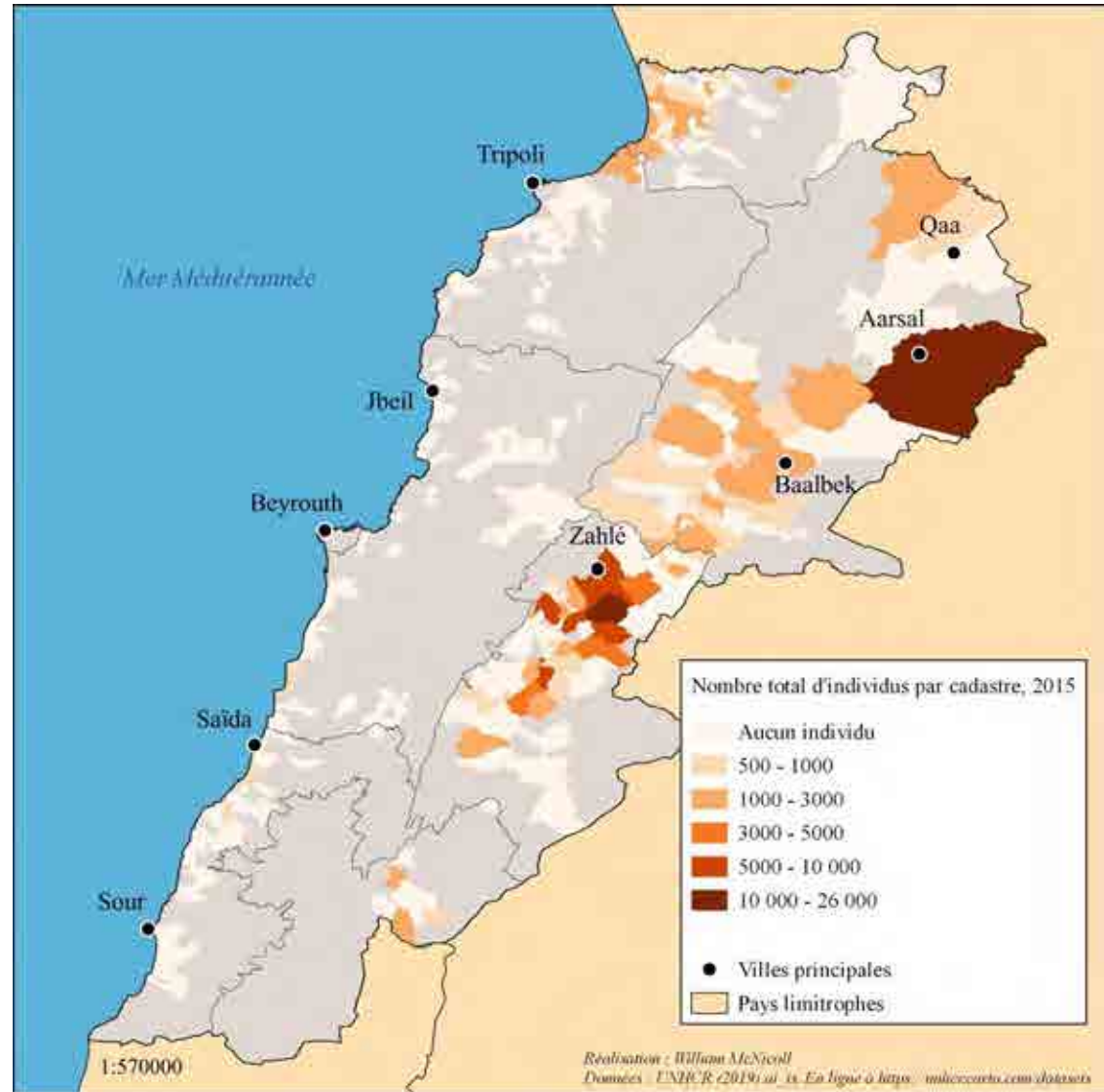
2013



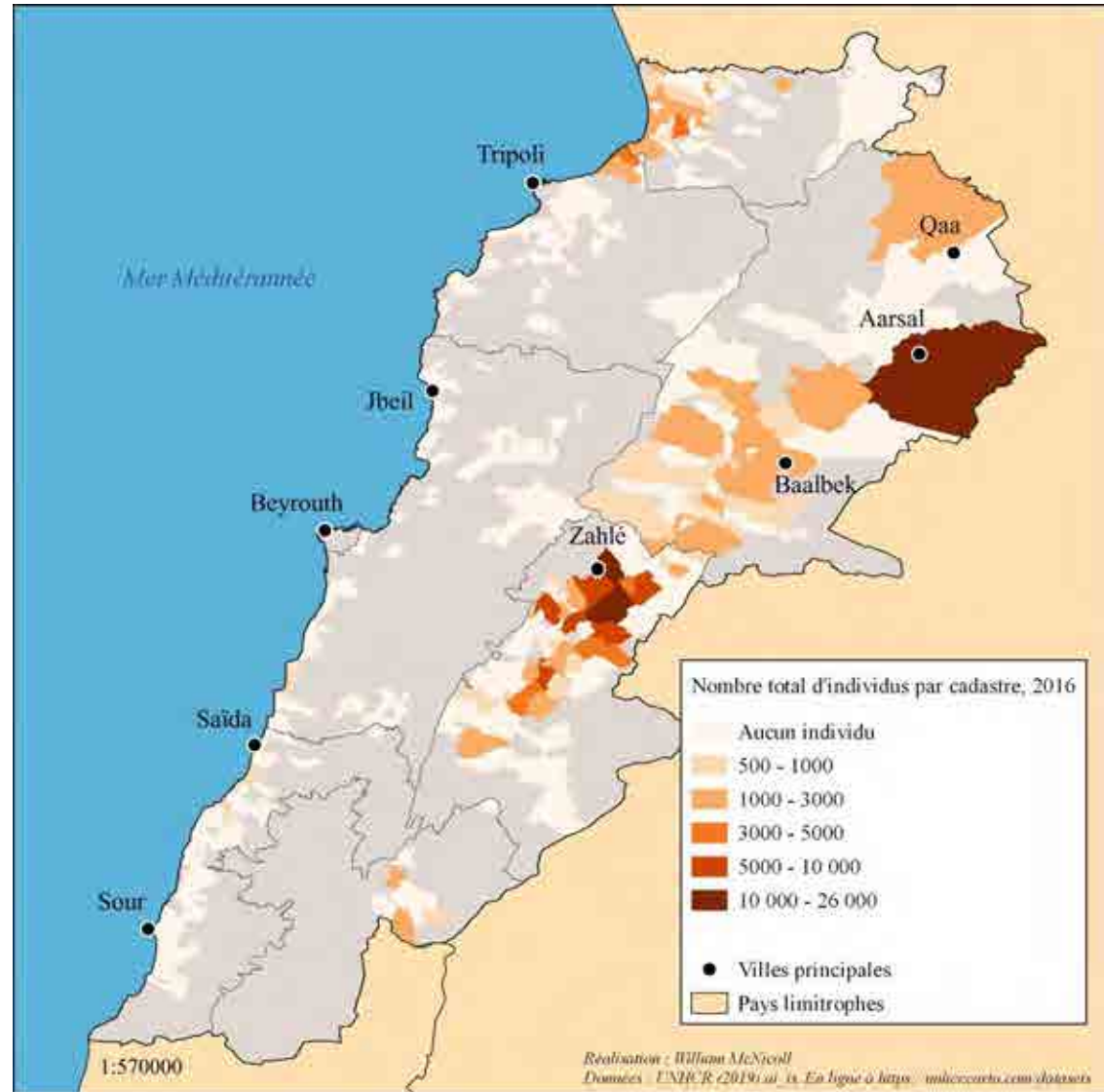
2014



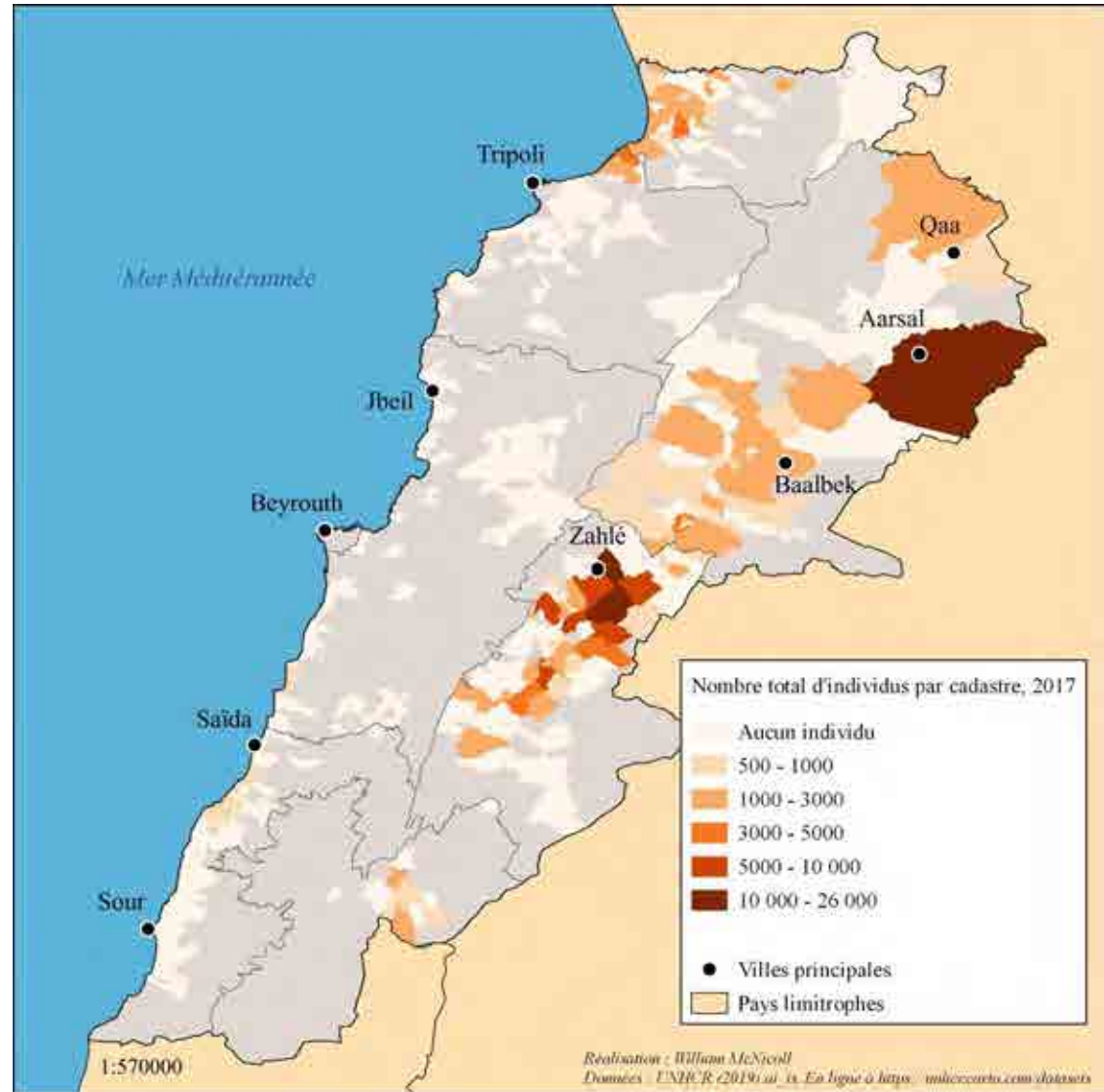
2015



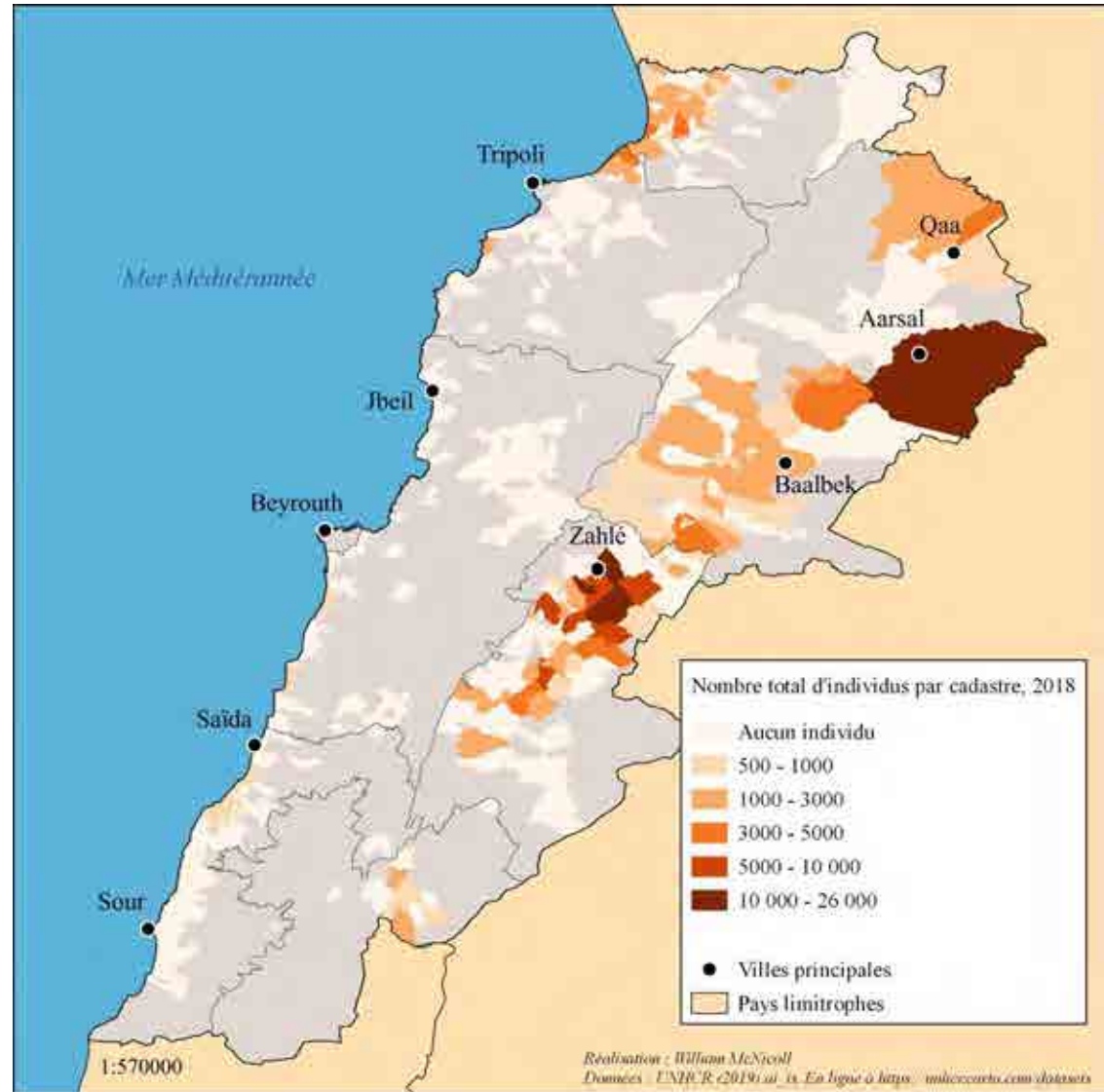
2016



2017



2018



Objectifs et question de recherche

Objectifs :

1. Décrire le camp informel en tant que territoire construit par différents acteurs dans le contexte particulier du Liban.
2. Analyser les acteurs qui évoluent dans l'espace du camp, les relations entre eux et les structures de gouvernance qu'ils forment.

Questions de recherche :

Quels sont les processus, les relations et les acteurs qui structurent l'espace du camp informel au Liban ?

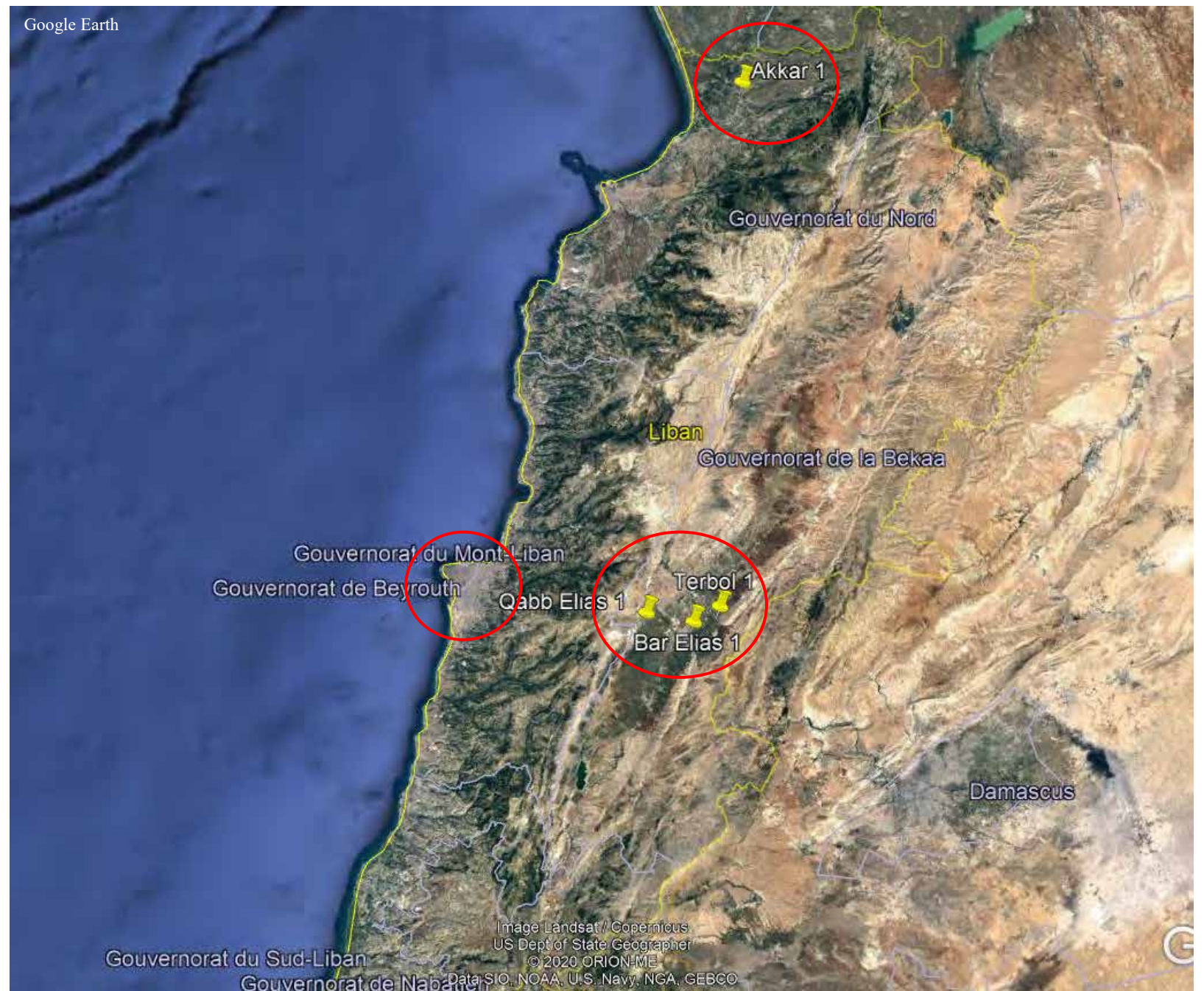
Approche méthodologique

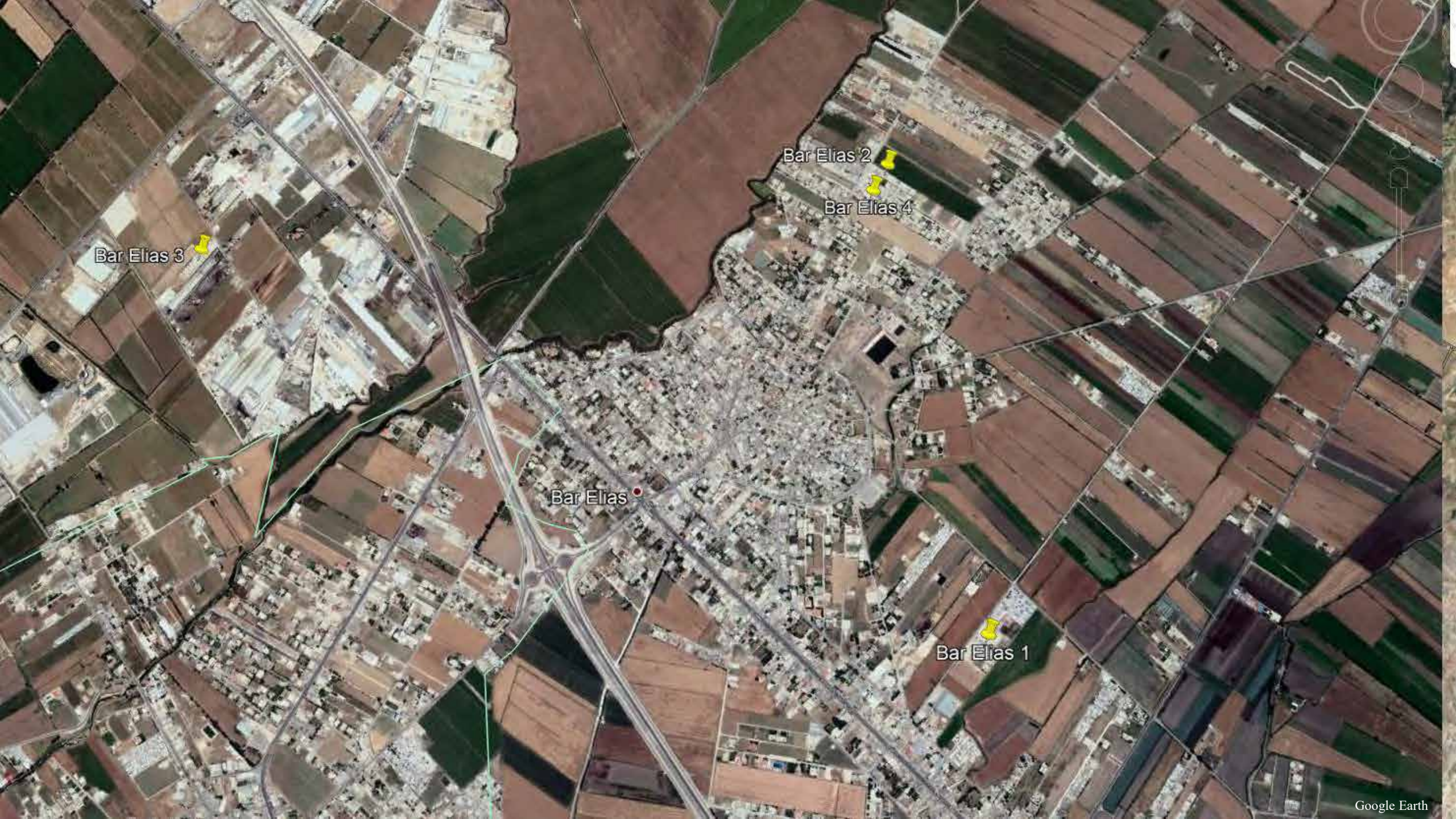
Terrain mars 2019 – juillet 2019

Approche qualitative et thématique

- Capturer les processus, les relations, les représentations et les expériences vécues par les participants.
- Prise en compte de différents types d'acteurs
- Analyse par thèmes selon une codification ouverte
- Emploi d'une interprète et d'une traductrice pour les verbatims
- Réalisation de 27 entretiens semi-dirigés et visite de huit camps

Régions visitées





Bar Elias 3

Bar Elias 2

Bar Elias 4

Bar Elias

Bar Elias 1



35 tentes, 235 réfugiés





17 tentes, 85 réfugiés

59 tentes, 278 réfugiés

© William McNicoll





31 tentes, 218 réfugiés



© William McNicoll



24 tentes, 131 réfugiés



Google Earth

31 tentes, 227
réfugiés



© William McNicoll



51 tentes, 206 réfugiés

24 tentes, 160 réfugiés

Google Earth



Stratification de l'échantillon

Nombre de participants

- Réfugié : **13**
- Humanitaire
 - Locaux : **6**
 - Internationaux : **5**
- Shaweesh : **7**
- Propriétaire : **2**

- Total : **34**

Nombre d'entretiens

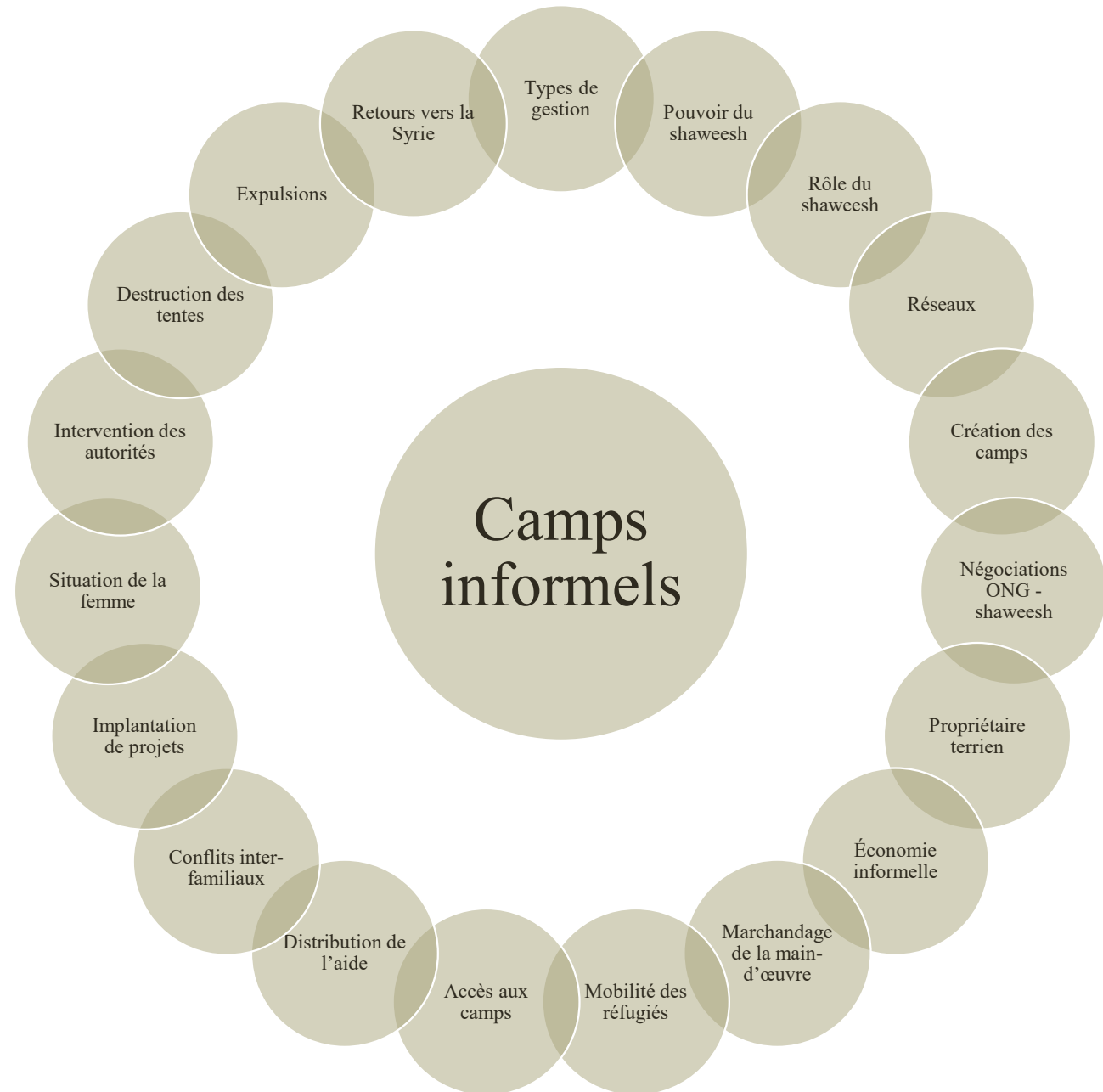
- Réfugié : **10**
- Humanitaire
 - Locaux : **7**
 - Internationaux : **4**
- Shaweesh : **6**

- Total : **27**

Langue utilisée : Arabe (18) et anglais (9)

Sexe des participants : Homme (26) et femme (8)

Analyse thématique des données





Cadre conceptuel et analytique

D'où vient l'informalité au Liban ?

Nassar, J. et Stel, N. (2019) Lebanon's response to the Syrian Refugee crisis – Institutional ambiguity as a governance strategy

- La formalisation de l'informalité au Liban fait partie d'une stratégie de gouvernance dont le but est de rendre inconfortable et précaire la vie des Syriens pour rendre temporaire leur présence
- Crainte concernant les obligations liées à la reconnaissance de la notion de réfugié
- Politisation de la présence syrienne liée à la nature sectaire de la politique libanaise

Turner, L. (2015) Explaining the (Non-)Encampment of Syrian Refugees: Security, Class and the Labour Market in Lebanon and Jordan

- Désir d'éviter la création de groupes armés à l'intérieur du territoire libanais comme des facteurs expliquant le rejet des camps formels en tant que stratégie de sécurisation de ces flux migratoires
- Liens avec les camps « permanents » palestiniens et de leur extra-territorialité

Analyse de l'espace du camp

Ramadan, A. (2013)
Spatialising the
refugee camp

« Le camp comme un assemblage de personnes, d'institutions, d'organisations, de l'environnement construit et des relations entre eux qui produisent des valeurs et des pratiques particulières »

« Les camps sont des espaces à la fois d'hospitalité, d'identité, d'exception, d'insécurité et de violence »

« Les camps sont le produit d'interrelations. Sans les identités, les entités et leurs relations, il n'y a pas d'espace. L'espace est donc co-constitutif (Massey) »

« Les camps ne sont pas des espaces où le pouvoir souverain est intensifié, produisant ainsi la vie nue, mais plutôt des espaces où l'abandonnement de la souveraineté est rempli par un autre ordre (ou désordre) qui peut avoir la capacité de produire sa propre vie politique »

Analyse de l'espace du camp

Romola Sanyal (2017)
A no-camp policy:
Interrogating informal
settlements in
Lebanon

« Ces camps informels sont construits et développés à travers un assemblage complexe de considérations humanitaires, hospitalières, sécuritaires, économiques et politiques »

« Je veux explorer les camps informels au Liban comme des espaces qui émergent à la place des camps formels et qui se forment à travers une collusion d'intérêts privés, de consentement étatique et d'aide humanitaire »

Résultats préliminaires



Acteurs et assemblages

Shaweesh

Réfugiés syriens

ONG locales

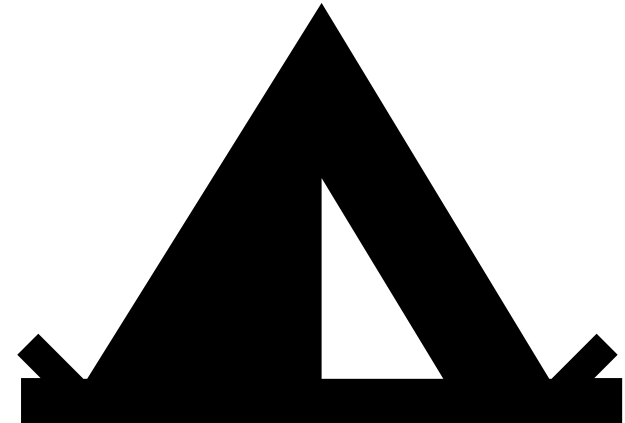
ONG internationales

Agences onusiennes

Autorités libanaises

Propriétaires terriens

Acteurs particuliers



Le shaweesh

On estime qu'il y avait déjà entre 300 000 et 400 000 travailleurs syriens présents sur le territoire libanais avant que le conflit n'éclate en 2011 (Kabbanji et Drapeau, 2017).

« Oui, ça c'est...le mot *shaweesh*, avant la crise syrienne, était déjà utilisé au Liban. Avant, des travailleurs venaient de Syrie pour travailler au Liban dans les champs et en agriculture. À ce moment, le shaweesh était la personne qui gérait ce groupe [de travailleurs]. Si je suis un fermier, je ne vais pas aller demander à 10 personnes de travailler avec moi, je vais aller voir un shaweesh. »

Nasir, travailleur humanitaire

Le rôle de gestion des travailleurs s'est ainsi transformé en rôle de gestion des réfugiés. Le shaweesh possède en général un bon réseau au Liban.

Le shaweesh habite **DANS** le camps.

Acteurs particuliers

Le mukhtar

Le cheikh

Les organisations charitables ou confessionnelles

Les municipalités

Autres

Les ONG

Entre local et international



Contexte humanitaire dans les camps

L'accès aux camps n'est pas assuré et doit être négocié avec les acteurs locaux, qui sont différents dans chaque camp

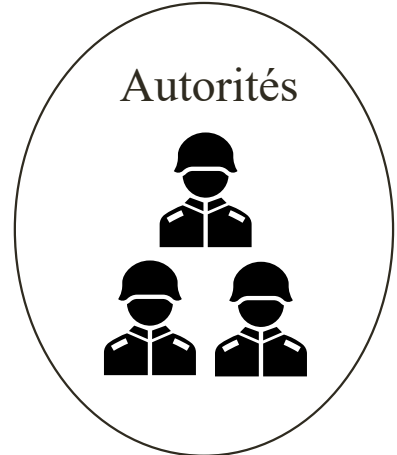
Puisque l'accès aux camps et les interventions humanitaires ne dépendent pas uniquement des ONG, des questions se posent quant à l'indépendance d'action des ONG

En négociant l'accès, le responsable de camp peut tenter d'obtenir des gains

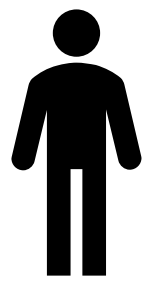
Assemblages et structures de gouvernance

Typologie

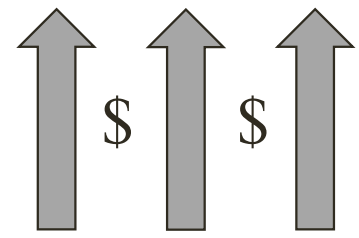
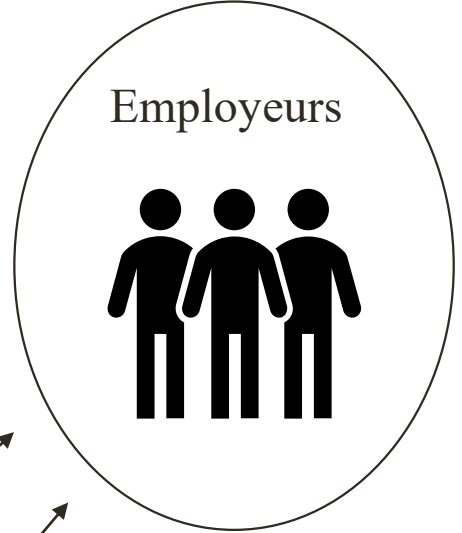
STRUCTURE AU POUVOIR PARTAGÉ



Propriétaire



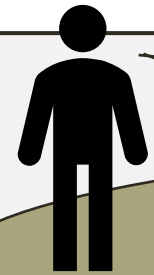
Marchandage



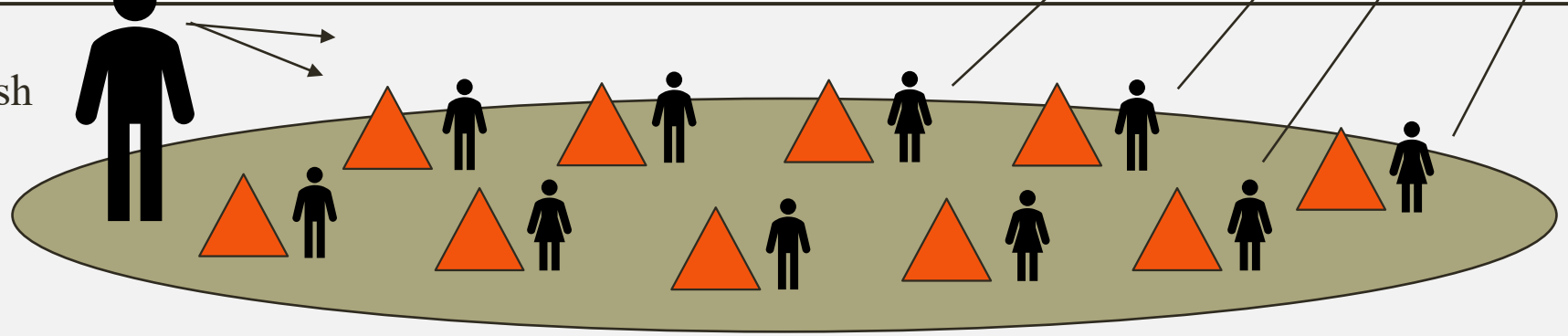
Loyers

Main d'œuvre bon marché

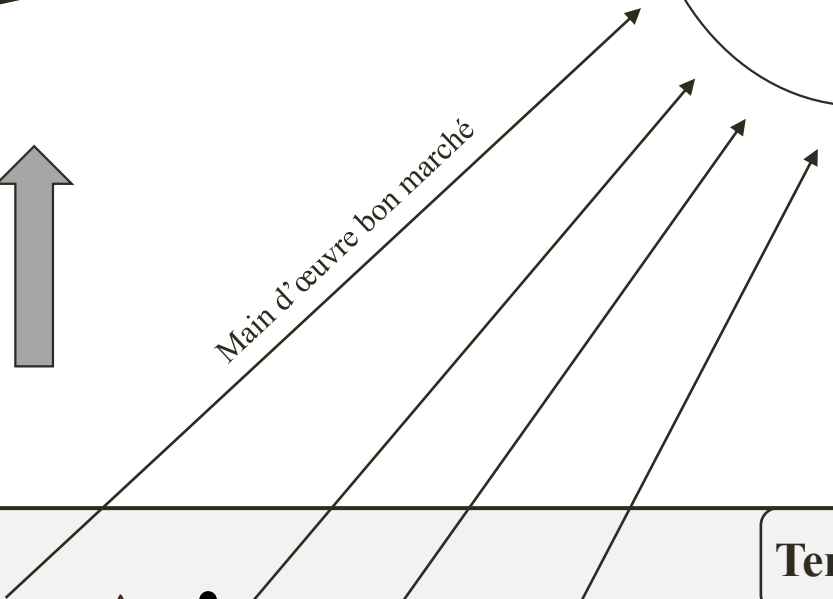
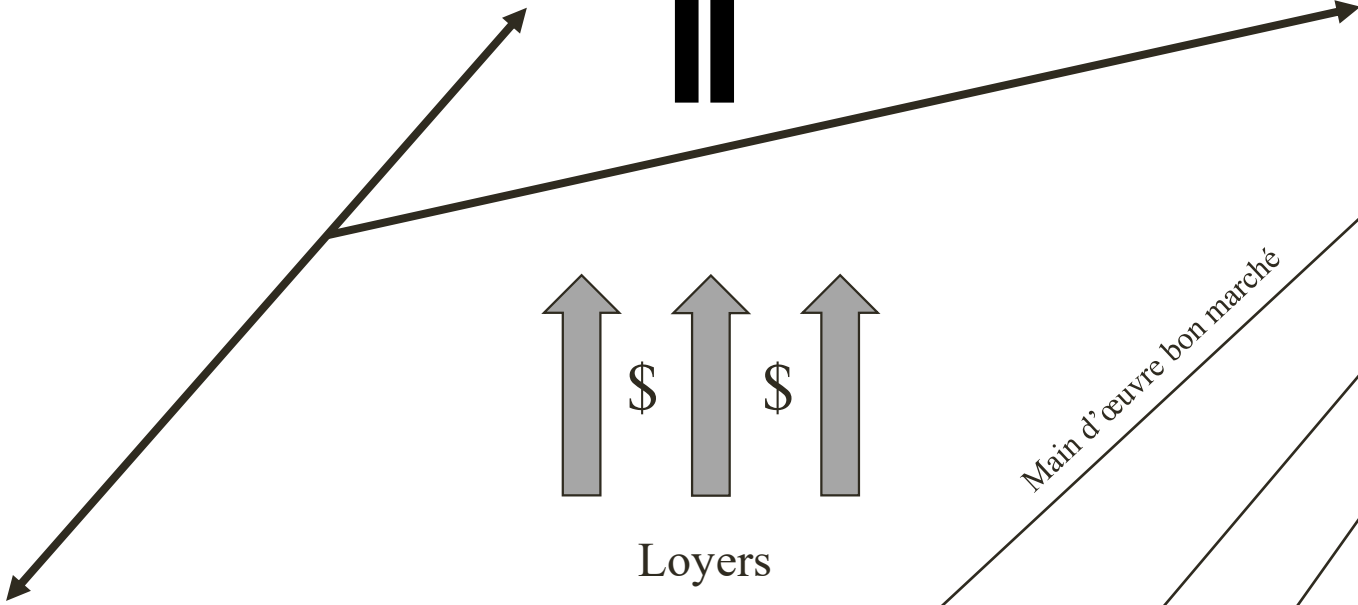
Shaweesh



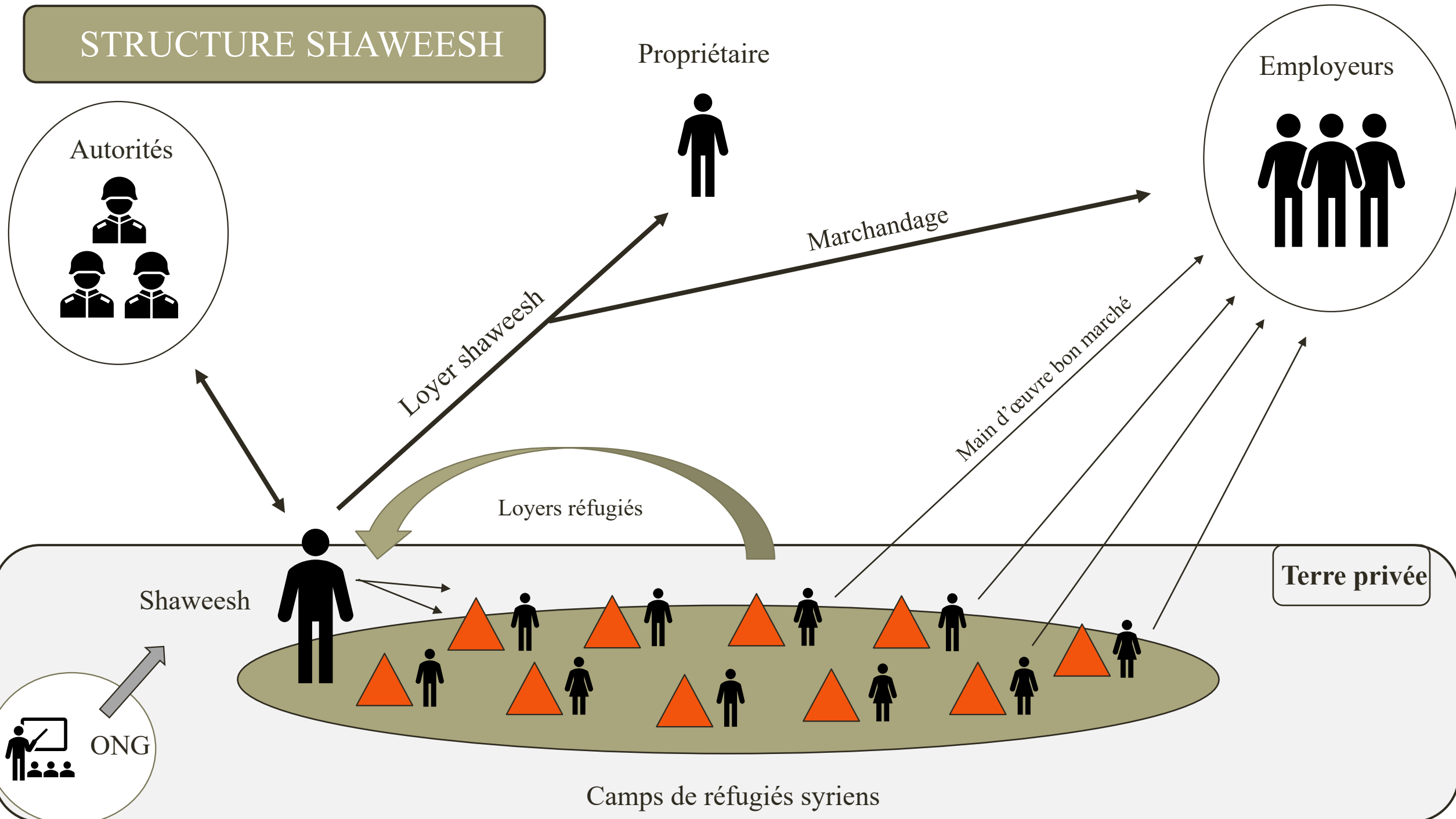
Terre privée



Camps de réfugiés syriens



STRUCTURE SHAWEESH



STRUCTURE SHAWEESH

Propriétaire

Employeurs

Autorités

Marchandage

Loyer shaweesh

Main d'œuvre bon marché

Loyers réfugiés

Shaweesh

Terre privée

ONG

Camps de réfugiés syriens

Pouvoir du shaweesh

« Oui, si je fais quelque chose de mal ou que je cause un conflit avec quelqu'un, je vais recevoir deux avertissements et le troisième je serai expulsé. Il [shaweesh] est autorisé à faire tout ce qu'il veut. »

Amin, réfugié syrien

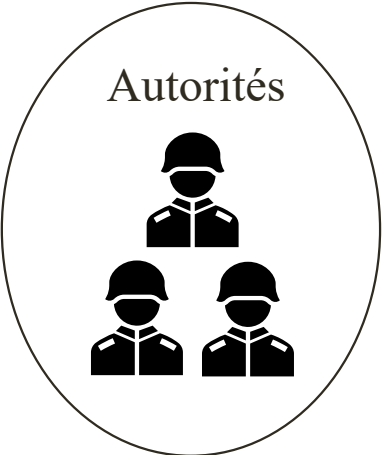
« Le propriétaire peut faire quelque chose si quelqu'un ne paie pas le loyer, peut-être. Le shaweesh ne peut pas, il n'a pas le pouvoir de le faire. Les shaweesh d'autres camps peuvent, mais pas dans le nôtre. »

Nabila, réfugiée syrienne

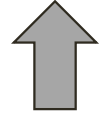
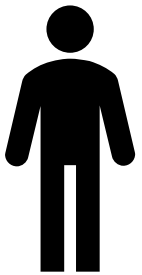
« Je peux expulser n'importe quel résident causant des problèmes. »

Mahmoud, shaweesh

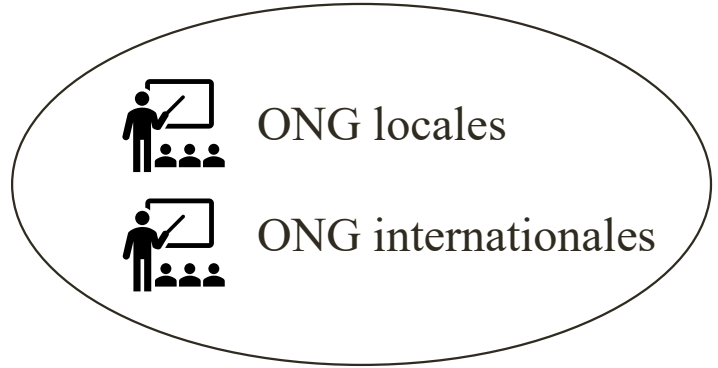
STRUCTURE HUMANITAIRE



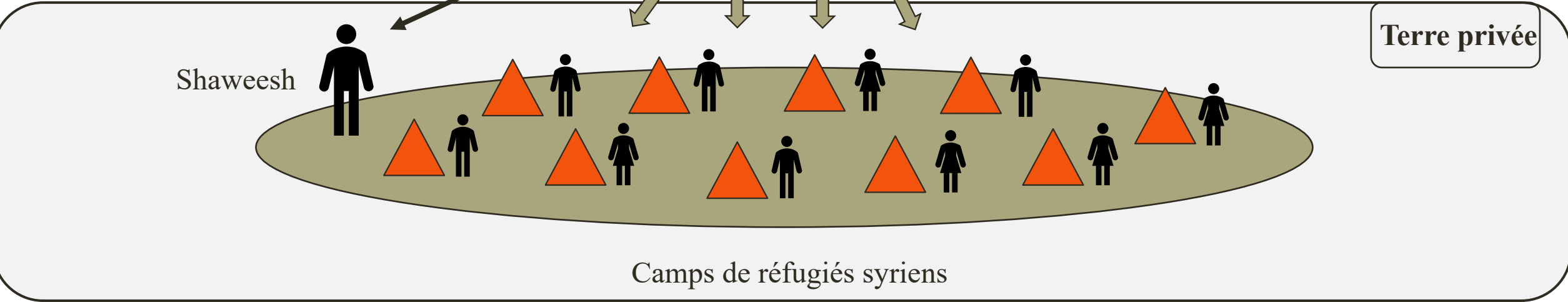
Propriétaire



Loyer



ONG





« Oui ces camps sont gérés par des ONG vous savez, il y a toujours un shaweesh, mais il n'est pas autorisé comme dans d'autres endroits, il est seulement le délégué de l'ONG dans ces camps. »

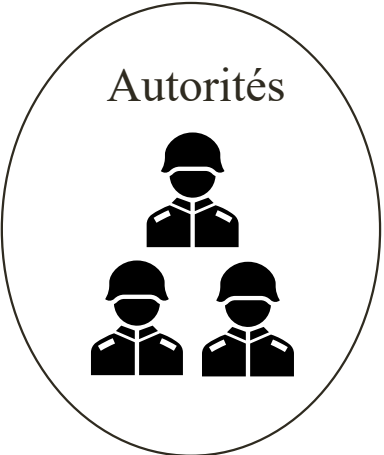
Ahmad, travailleur humanitaire



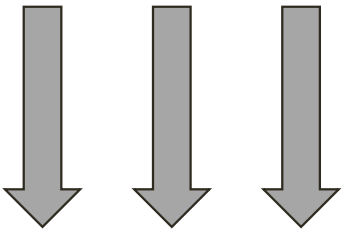
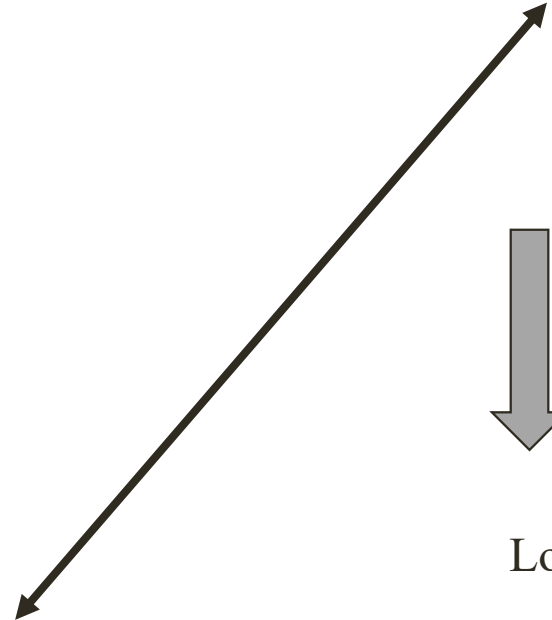
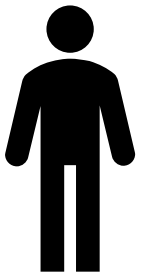
« Oui, quand c'est une ONG c'est plus facile de travailler avec eux, vous pouvez leur demander quelles sont les activités organisées à l'intérieur du camp, quels sont les besoins des gens, vous pouvez avoir les bonnes réponses. »

Nasir, travailleur humanitaire

STRUCTURE DE SERVITUDE



Propriétaire



Loyers gratuits

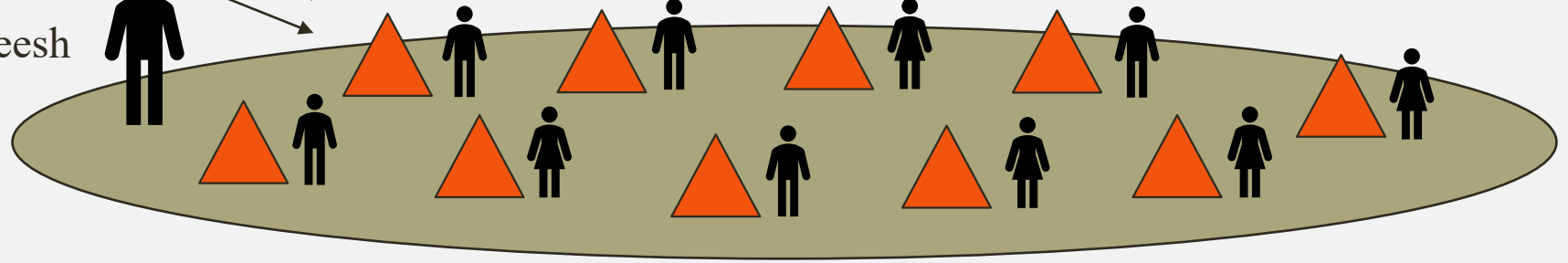


Main d'œuvre gratuite

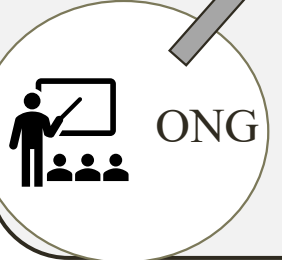


Terre privée

Shaweesh



Camps de réfugiés syriens



ONG

Marchandage de la main-d'œuvre



« Tu vois comment ils les entassent dans un seul camion et c'est vraiment un genre d'esclavage, mais ils ne peuvent pas dire non. Premièrement, ils doivent accepter le salaire, si tu ne le fais pas prend ta tente et va ailleurs. »

Ahmad, acteur humanitaire

« [...] j'ai entendu dire qu'il possède un certain pouvoir sur ces gens et qu'il ne les autorise pas à faire d'autres activités que le travail sur la terre et ce sont normalement des femmes et des enfants. »

Hannah, travailleuse humanitaire

Économie informelle dans les camps



Quatre types d'économie informelle retrouvés

1. Vente d'articles à partir des tentes

Les réfugiés ne sont pas autorisés à ouvrir des commerces (seulement le shaweesh et le propriétaire)

2. Vente d'items/matériels distribués par les ONG

Ces items possédant une valeur marchande, les réfugiés optent parfois pour la vente dans le but de payer des dettes ou leur loyer

3. Vente ou location des tentes

Beaucoup de réfugiés possèdent leur tente (donc ils peuvent la vendre à un nouvel arrivant ou quitter avec), mais des dettes impayées pourraient mener à la saisit de cette tente par le shaweesh ou le propriétaire

4. Travail contre loyer

Certains réfugiés travaillent à l'intérieur du camp ou en agriculture en échange de leur loyer. Système de servage.

Processus et dynamiques de pouvoir

L'intervention humanitaire dans les
camps



Distribution

Distribution of food
to Sudanese refugees in
Treguine camp, Chad.

Les défis liés à la distribution

Les méthodes de distribution dans les camps peuvent changer selon le camp, l'ONG intervenante et l'année.

L'efficacité et l'équité de la distribution dépend beaucoup de la façon dont les familles sont comptabilisées.

Le shaweesh peut tenter d'obtenir plus d'items ou peut avoir plus de contrôle sur la distribution

Le défi de la distribution est lié au territoire et au nombre de camps devant être couvert

Méthodes de distribution



Distribution organisée par l'ONG, d'une tente à l'autre

Items laissés au shaweesh, qui s'occupe de la distribution

Liste d'individus fournie par le shaweesh, mais items distribués par l'ONG

Distribution via le shaweesh, mais surveillance a posteriori

Distribution à parts inégales



« Comme pour la distribution, quand tu fais une évaluation pour distribuer des kits de nourriture ou autres choses, tu devrais passer par le shaweesh s'il possède une liste. Dans notre cas, nous allons de porte en porte avant pour enregistrer les personnes. Toujours le shaweesh dira qu'il a 2 ou 3 familles. Nous suggérons de lui donner pour éviter les conflits, oui. »

Nasir, travailleur humanitaire

Facteurs
influençant la
capacité
d'implantation
d'une ONG

1

La relation entretenue avec le responsable du camp

2

La nature du projet et le groupe de réfugiés visé

3

L'autorité et les relations du responsable de camp

4

Les leviers de pouvoir des ONG

Implantation de projets

« Nous ne le laissons pas faire ce qu'il veut et nous ne faisons pas ce que nous voulons réellement implanter à 100%. »

Ahmad, travailleur humanitaire

« Il n'y a aucune organisation que nous ayons refusée. On les laisse toutes entrer, mais il n'y a aucune crédibilité. Par exemple, ils nous ont promis de nouvelles tentes ou des paiements de loyer ou de l'aide alimentaire, mais ils ne sont jamais revenus. »

Moutaz, shaweesh

« Parfois c'est un sujet très sensible culturellement. Disons que tu travailles sur les droits LGBT, c'est possible qu'ils ne t'autorisent pas [l'accès]. »

Olivier, travailleur humanitaire

Territoires d'attente

Les camps informels et la souveraineté
de l'État

Le rôle des autorités

Les camps sont des espaces où la surveillance étatique est mise en application grâce à un agent de liaison

Les autorités se réservent le droit d'intervenir directement dans les camps pour diverses raisons (saisies de matériels, individus recherchés, destruction d'abris)

La souveraineté de l'État libanais sur les camps est donc périodiquement mise en application et vécue (détentions, exportations, raids)

Les discours sur les interventions étatiques varient d'un acteur à l'autre

Raids gouvernementaux



« Ils ont détruit nos tentes, ils ont arrêté quelqu'un et ils ont même brisé la porte de ma tente, je n'ai pas eu le temps de me préparer. Je n'ai presque pas eu le temps de couvrir ma tête avec un voile. J'ai envoyé mon garçon à l'école à ce moment pour qu'il ne voit rien de tout ça. C'est notre plus grande peur en général. »

Nabila, réfugiée syrienne

« La dernière fois qu'ils sont venus, rien n'est arrivé en fait. Ils ont emmené en détention les personnes illégales. Ils nous traitent bien, ils ne viennent pas ici en brisant des choses ou en faisant du sabotage. Ils nous traitent respectueusement. Ils ont seulement pris les personnes illégales. Ils ne prennent pas les personnes âgées, les enfants et les femmes. »

Moutaz, shaweesh

Destruction de tentes



« Bien sûr, ils prennent ça au sérieux. Quelques personnes n'ont pas obéi à la loi, tandis que d'autres ont détruit leur tente et quitté leur camp. Il y en a d'autres qui ont reporté une nouvelle tente qui a été construite. Les autorités sont venues voir le shaweesh, l'ont battu pour ça et l'ont obligé à obéir à la loi. »

Mahdi, shaweesh

Retours vers la Syrie



« Ma famille est composée de six personnes, alors comment puis-je la soutenir ? Qu'est-ce qui arrivera si je me fais tuer ou exécuter en tant que civil ou que je me fais tirer ? Qu'est-ce qui arriverait à ma famille ? Mes filles sont jeunes, j'en ai trois. »

Amir, réfugié syrien



« Nous sommes dans de meilleures conditions ici. Je veux dire, nous sommes en contact avec eux là-bas et oui, nous ne sommes pas très bien ici, mais c'est beaucoup mieux qu'eux. Beaucoup mieux qu'eux. »

Mahmoud, shaweesh



« Mes enfants sont de jeunes adultes, 20 ans et 19 ans, alors ils seraient pris et envoyés pour rejoindre l'armée. J'étais un employé du gouvernement, alors il m'arrêterait immédiatement. Nous ne pouvons pas retourner et ici c'est...c'est une tragédie. »

Walid, shaweesh

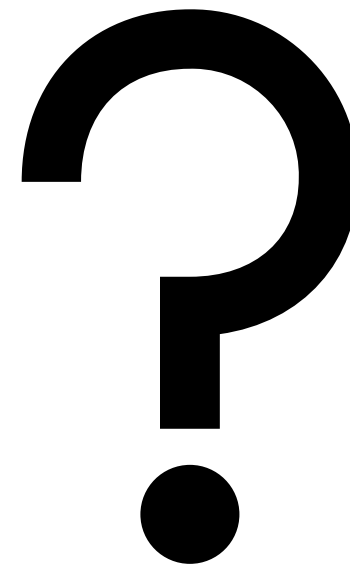
Conclusion

Territoires distincts aux multiples
assemblages

- La typologie créée montre que les camps informels sont des espaces structurés et construits par des assemblages d'acteurs et d'organisations
- L'État se réserve le droit d'appliquer sa souveraineté à tous moments sur les camps. Souveraineté périodique selon des considérations sécuritaires et politiques
- Les camps informels au Liban sont des environnements qui ne favorisent pas nécessairement les interventions humanitaires
- Les camps informels ne sont pas un confinement spatial forcé, mais plutôt une discrimination spatiale dont la construction est rendue possible par le contexte libanais
- Les camps sont des territoires distincts, puisqu'ils possèdent leur propre structure de gouvernance

Période de questions

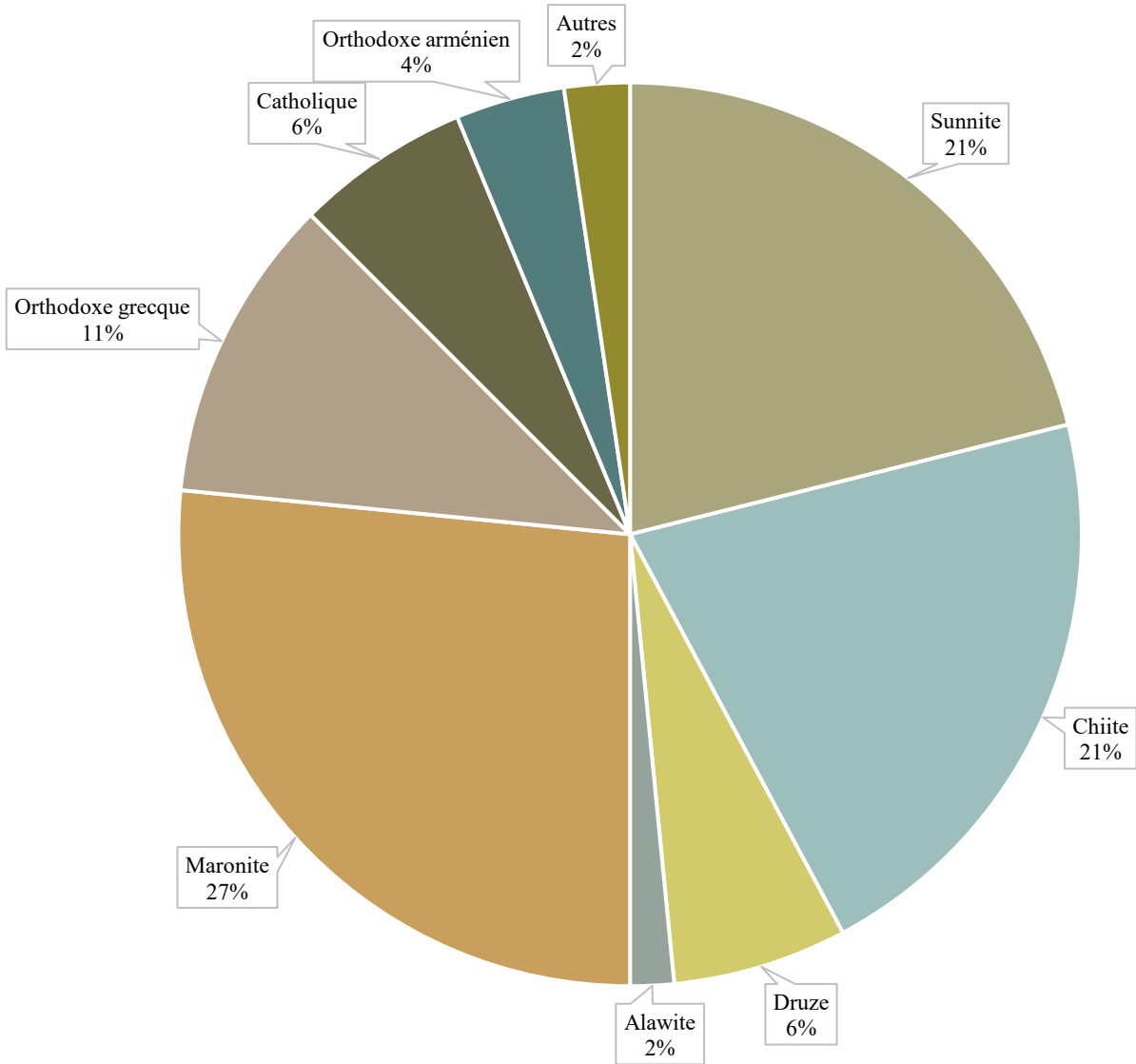
Merci pour votre attention ! 😊





Annexes

Pourcentage du nombre de sièges au parlement selon la confession (LCPS)



Les groupes confessionnels au Liban, estimations(CIA, 2018)

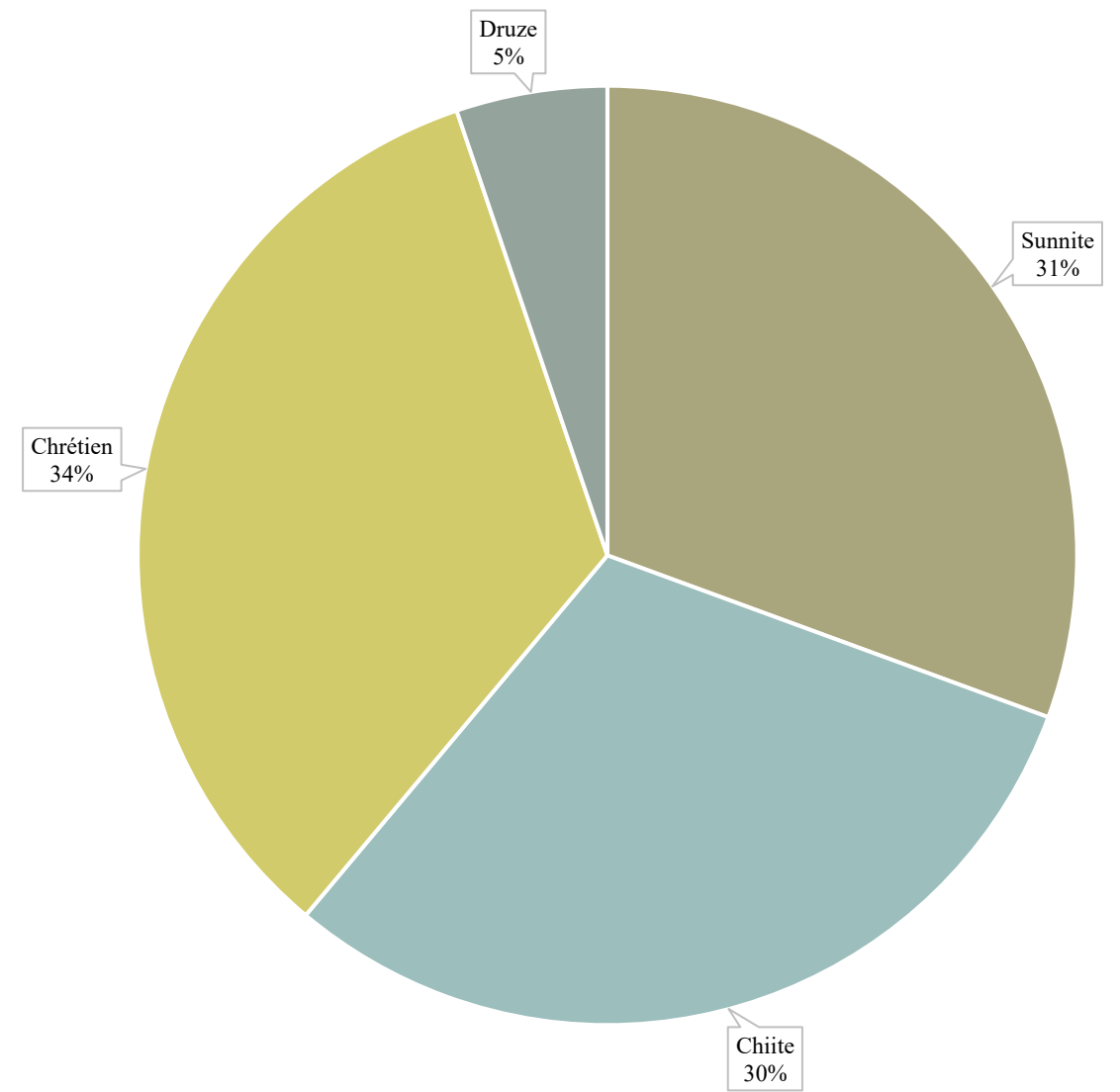


Tableau synthèse des entretiens et des participants

Date	Lieu	Organisation	Nom fictif	Type	Nombre de participants	Durée(min)	Langue	Visite du camp
17-04-2019	Starbucks, Chtoura	ONG 1	Joseph	Humanitaire (international)	1	x	Anglais	x
25-04-2019	Café Margo, Beyrouth	ONG 2	Alessandra, Simona	Humanitaire (international)	2	62	Anglais	x
19-06-2019	Café Younes, Beyrouth	ONG 6	Oliver	Humanitaire (international)	1	48,5	Anglais	x
28-06-2019	Beyrouth	ONG 9	Daniel	Humanitaire (international)	1	97	Anglais	x
26-04-2019	Bar Elias, Bekaa	ONG 3	Hassan	Humanitaire (local)	1	26	Anglais	x
02-05-2019	Bar Elias, Bekaa	ONG 3	Hassan	Humanitaire (local)	x	47	Arabe	x
18-06-2019	Akkar, Liban-Nord	ONG 5	Rafael	Humanitaire (local)	1	28	Anglais	x
20-06-2019	Chtoura, Bekaa	ONG 7	Ahmad	Humanitaire (local)	1	35	Anglais	x
25-06-2019	Taanayel, Bekaa	ONG 8	Nasir	Humanitaire (local)	1	58,5	Anglais	x
27-06-2019	Bar Elias, Bekaa	ONG 4	Hannah	Humanitaire (local)	1	48	Anglais	x
01-07-2019	Bar Elias, Bekaa	ONG 10	Marya	Humanitaire (local)	1	35	Arabe	Oui
02-05-2019	Bar Elias, Bekaa	ONG 3	Amin	Réfugié	1	59	Arabe	x
02-05-2019	Bar Elias, Bekaa	ONG 3	Ali	Réfugié	1	60	Arabe	x
02-05-2019	Bar Elias, Bekaa	ONG 3	Hussein	Réfugié	1	86,5	Arabe	x
10-06-2019	Bar Elias, Bekaa	ONG 4	Jamal	Réfugié	1	42	Arabe	x
10-06-2019	Bar Elias, Bekaa	ONG 4	Layla	Réfugié	1	43	Arabe	x
12-06-2019	Bar Elias, Bekaa	ONG 3	Nabila	Réfugié	1	64	Arabe	x
12-06-2019	Bar Elias, Bekaa	ONG 3	Farid	Réfugié	1	59	Arabe	x
12-06-2019	Bar Elias, Bekaa	ONG 3	Oussama	Réfugié	1	43	Arabe	x
25-06-2019	Qabb Elias, Bekaa	ONG 8	Abou Omar	Réfugié	1	64	Arabe	Oui
01-07-2019	Bar Elias, Bekaa	ONG 8	Maisha, Farid	Réfugié (3)	3	75	Arabe	Oui
06-05-2019	Bar Elias, Bekaa	ONG 4	Moutaz	Shaweesh	1	62,5	Arabe	Oui
10-06-2019	Bar Elias, Bekaa	ONG 4	Mahdi	Shaweesh	1	60	Arabe	x
18-06-2019	Akkar, Liban-Nord	ONG 5	Mahmoud, Elias	Shaweesh (2)	2	77	Arabe	Oui
25-06-2019	Qabb Elias, Bekaa	ONG 8	Abou Nasir	Shaweesh	1	62	Arabe	Oui
18-06-2019	Akkar, Liban-Nord	ONG 5	Mustafa, Aida	Shaweesh, propriétaire	2	84	Arabe	Oui
30-05-2019	Bar Elias, Bekaa	x	Amir	Shaweesh, réfugié, propriétaire	4	78	Arabe	Oui

Le pouvoir

Claude Raffestin :

Le pouvoir « se manifeste à l'intérieur d'une relation, lorsque deux rapports de force se font face, et les forces des deux éléments créent un champ de pouvoir qui organise et oriente les éléments » (Raffestin, 1980).

Michel Riou :

Le pouvoir, c'est « la capacité selon laquelle une personne, une classe ou une institution se trouve capable de faire évoluer le corps social à son propre profit [Traduction libre] (Crampton & Elden, 2007).

Jean-William Lapierre :

Le fondement du pouvoir réside dans « la capacité qu'ont les hommes de transformer par leur travail à la fois la nature qui les entoure et leurs propres rapports sociaux » (Raffestin, 1980).

Analyse de l'espace du camp

Giorgio Agamben

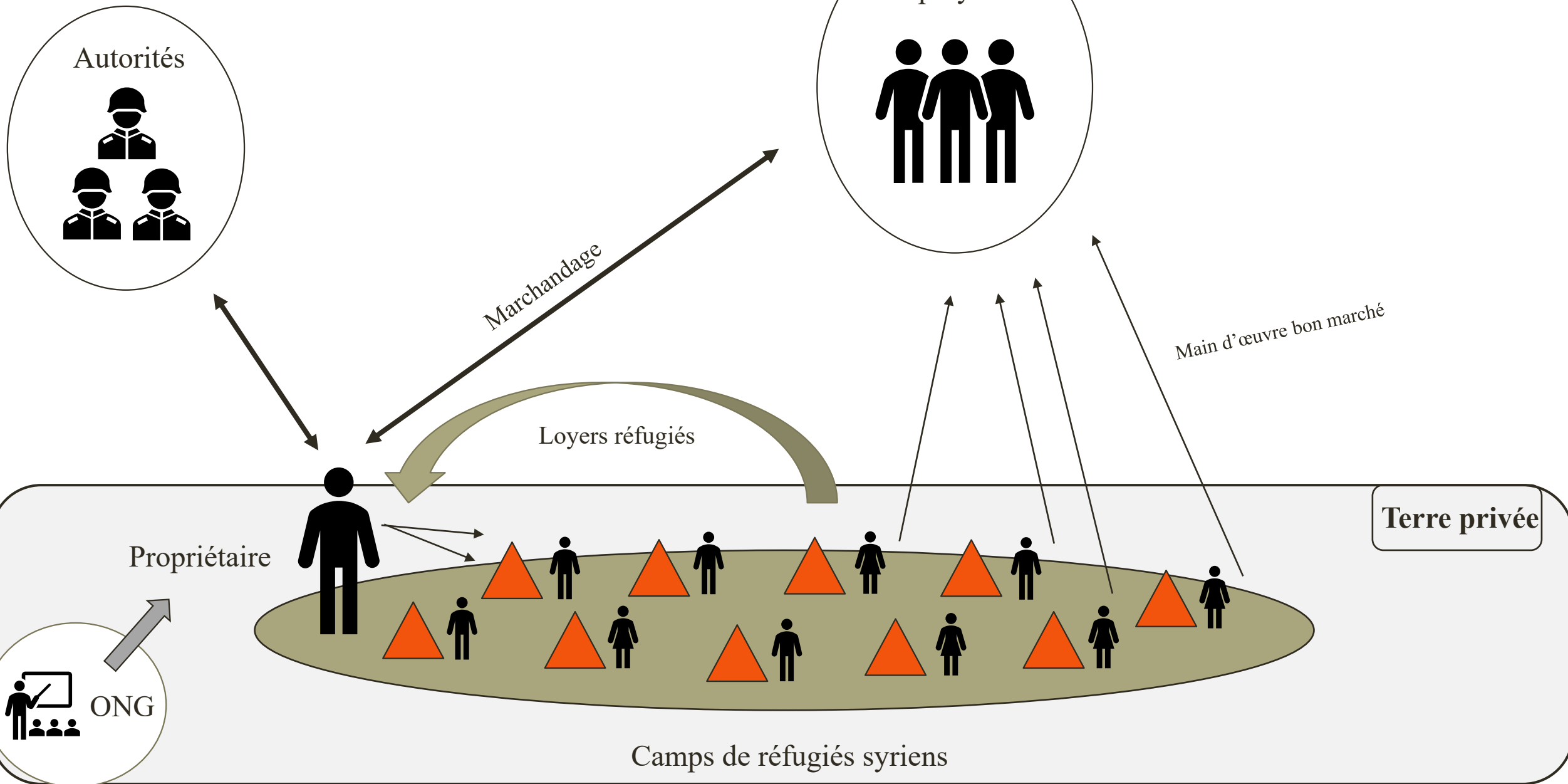
Agamben (1998) *Homo Sacer: Sovereign Power and Bare Life*

- Cet auteur a développé les concepts importants que sont la *vie nue* et l'*espace d'exclusion*.

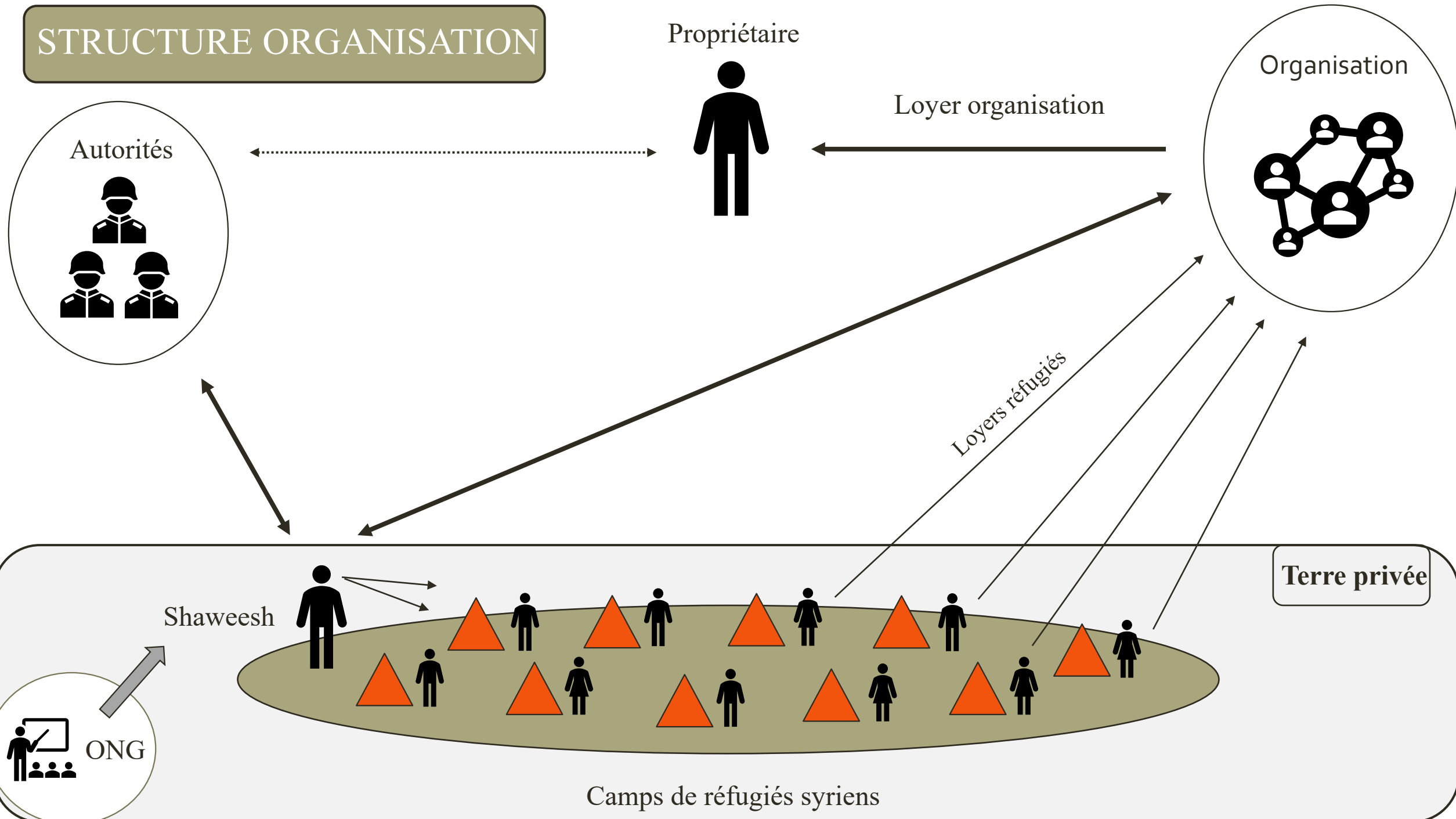


- « relation d'exception » caractérisée par un abandonnement de certains groupes d'individus à l'intérieur des lois nationales. Cet abandon correspond à la vie nue.
- Outil spatial permettant à un État d'exclure certaines composantes de la population jugées comme indésirables.
- Applicabilité aux camps informels ? À faire attention...

STRUCTURE PROPRIÉTAIRE



STRUCTURE ORGANISATION



Propriétaire

Loyer organisation

Organisation

Autorités

Shaweesh

Terre privée

Loyers réfugiés

ONG

Camps de réfugiés syriens

Boustani, M. et al (2016) Responding to the Syrian crisis in Lebanon Collaboration between aid agencies and local governance structures.

